

**Автономная некоммерческая организация высшего образования  
«Поволжская академия образования и искусств  
имени Святителя Алексия, митрополита Московского»**

Кафедра изобразительного искусства

Направление подготовки 44.03.01 Педагогическое образование  
Направленность (профиль) «Изобразительное искусство»

**БАКАЛАВРСКАЯ РАБОТА**

на тему:

**Серия этюдов «Поволжье», холст, масло**

Выполнил(а) студент(ка)  
5 курса группы ИЗОз-501  
заочной формы обучения  
Морозова Ирина Георгиевна  
*(Ф.И.О.)*

\_\_\_\_\_  
*(подпись)*

Научный руководитель  
Сорока Анна Владимировна,  
доцент, к.п.н.

*(Ф.И.О., должность, уч.степень, уч.звание)*

\_\_\_\_\_  
*(подпись)*

**Допустить к защите:**

И.о. заведующего кафедрой  
изобразительного искусства

\_\_\_\_\_  
*(подпись)*

Е. Ю. Кузнецова  
*(И.О.Ф.)*

«\_\_\_» \_\_\_\_\_ 20\_\_ г.

Тольятти  
2023

## ОГЛАВЛЕНИЕ

ВВЕДЕНИЕ.....	3
Глава 1. Волжский пейзаж в живописи .....	7
1.1 Волжский пейзаж в русской живописи XIX-XXI веков.....	7
1.2 Национальный парк «Самарская Лука».....	14
1.3 Изображение «Самарской Луки» в живописи русских художников ....	22
Выводы по первой главе.....	33
Глава 2. Работа над художественно-творческой частью ВКР.....	35
2.1 Обоснование выбора темы ВКР.....	35
2.2 Этапы работы над серией этюдов «Поволжье» .....	36
2.3 Разработка уроков по ИЗО на тему «Декоративный пейзаж» и «Зимний пейзаж» для учащихся 8-10 лет подготовительного отделения художественной школы им. М.Шагала.....	39
Выводы по второй главе.....	43
ЗАКЛЮЧЕНИЕ.....	45
БИБЛИОГРАФИЧЕСКИЙ СПИСОК.....	46
ПРИЛОЖЕНИЯ.....	50

## ВВЕДЕНИЕ

Пейзаж (фр. Paysage, от pays-- страна, местность) - жанр изобразительного искусства (а также отдельные произведения этого жанра), в котором основным предметом изображения является первозданная, либо в той или иной степени преображённая человеком природа. Современные представления о пейзаже сформировались на протяжении столетий с развитием художественных приемов для его изображения. В пейзажном произведении особое значение придаётся построению перспективы и композиции вида, передаче состояния атмосферы, воздушной и световой среды, их изменчивости.

Изображение окружающего мира, как натурального, созданного природой, так и искусственного, сделанного человеком, носит название пейзаж. Французское paysage переводится как местность, но имеет тесную связь с другими словами: ландшафт декор, вид, ситуация, обстановка, состояние, панорама. В мировой художественной культуре пейзаж имеет два значения:

1. Жанр изобразительного искусства, где основным объектом выступает окружающий мир, природа.
2. Отдельное художественное произведение с соответствующим изображением [1].

Предметом художественного творчества в пейзажном жанре является субъективное переживание природы, создание особого образного пространства и сообщение зрителю переживания художника посредством преобразования действительного, физического пространства в художественное пространство-время. Поэтому художники-пейзажисты так часто используют слово мотив, подразумевая под ним эмоциональное содержание, определенное состояние, настроение, возникающее при восприятии природы.

В создании композиции, отвечающей этому состоянию, и заключено понятие реализма в искусстве пейзажного жанра.

Волжский пейзаж очень своеобразен своим колоритом и природой. Он дает простор для творчества художника.

Актуальность данной работы заключается в привлечении внимания к природе Поволжья, в эколого-просветительской ценности Самарской Луки, на территории которой находится большое количество достопримечательностей, памятников археологии, истории, заповедных видов растений и животных. Природа Самарского края является так же источником вдохновения для художника, способна вызвать положительные чувства у зрителей. Тема «Поволжье» раскрывает красоту природных достопримечательностей Самарской области, в частности: Молодецкого кургана, Стрельной горы, Каменной чаши, села Ширяево... Художники разных времен находили природу Поволжья привлекательной и вдохновляющей, не переставая восхищаться ею, а народная жизнь, неразрывно связанная с ней, всегда являлась источником сюжетов для живописных полотен.

На уроках ИЗО в школе, в частности по теме «Пейзаж», создаются условия для одновременного освоения и осмысления краеведения и собственной национальной культуры. Ученик, создавая свои работы, как правило, опирается на родные образы, впечатления, полученные от увиденного. Уроки, направленные на расширение представлений о пейзажной живописи, на примере представителей русской классической школы живописи, также помогают детям изучать историю своей Родины, что делает ВКР ценной, необходимой для будущей профессиональной деятельности.

Объект исследования: пейзаж в живописи.

Предмет исследования: Волжский пейзаж в технике масляной живописи.

Цель исследования: создание серии этюдов на тему «Поволжье» в технике масляной живописи.

Задачи:

1. Изучить теоретический материал по теме исследования.
2. Собрать и рассмотреть информацию о творчестве художников, изображавших Волжский пейзаж в живописи.
3. Выполнить практическую часть ВКР: создание серии этюдов «Поволжье» в технике масляной живописи.
4. Разработать уроки по изобразительному искусству на тему «Пейзаж» для учащихся 8-10 лет художественной школы.

Методы исследования:

1. Сравнительный анализ произведения художников-живописцев;
2. Изучение работ художников, работавших в жанре пейзажа в технике масляной живописи;

Выпускная квалификационная работа состоит из введения, двух глав, заключения, библиографического списка и приложений.

Во введении обоснован выбор темы и ее актуальность, сформулированы цель и задачи работы, изложена ее структура.

В первой главе рассматриваются теоретические положения по теме исследования: Волжский пейзаж в живописи, в частности, объекты Самарской Луки – Девья гора, Вислый камень, Молодецкий курган, Лысая гора, гора Шишка, гора Стрельная, курганы Поволжья.

Вторая глава представляет собой описание хода работы над художественно-творческой частью ВКР, обоснование выбора темы, этапы создания этюдов на тему «Поволжье» в технике масляной живописи. В приложении представлен иллюстративный материал по ВКР: репродукции работ художников, этапы ведения работы при создании этюдов, а также уроки по изобразительному искусству для учащихся 8-10 лет художественной школы.

Творческая часть данного исследования состоит в написании серии этюдов «Поволжье», которые могут быть использованы в качестве украшения интерьера, а также как наглядное пособие по пленэрной практике для студентов и учащихся художественных школ. Собранный теоретический материал может быть использован в качестве источника для подготовки студентов к лекциям по истории искусств.

## **Глава 1. Волжский Пейзаж в живописи**

### **1.1 Волжский пейзаж в русской живописи XIX-XXI веков**

Особое значение в пейзажных картинах отдается пространству и перспективе. Пейзаж, это всегда рисунок вне помещения, поэтому большое внимание уделяется свету и воздушному пространству (Приложение А, рисунок 1).

Люди изображали окружающий мир с древних времен. Элементы пейзажного искусства обнаружены даже в наскальной живописи. Схематические рисунки рек, озер, гор, островов дошли до нас на каменных глыбах.

Далее пейзаж служил фоном для выдуманных и реальных персонажей, для портретов, икон, тематических картин. С развитием искусства, появления понятий линейности, перспективы, рельефности и объемности изображения, пейзаж становится сначала равноправной частью рисунка, а постепенно выходит на первый план [1].

Пейзаж самоценен, он будто "не пускает" темы, идеи и мотивы изображения, не соответствующие природе жанра. Попытки художников вводить в пейзаж "фигуры для оживления" чаще всего выглядят неорганичными. В пейзажах главным действующим лицом являются могучие природные силы, обращающие в прах хрупкие создания человеческих рук. Пастозное, корпусное письмо в маслянной живописи можно чередовать с тонко прописанными лессировками, подмалёвком, так же, как соседствуют синий простор волжской воды и игривая листва деревьев, фактурная зелень берега...

Содержание - идея, тема - пейзажного произведения чаще всего обозначается названием состояний природы: "Утро", "Полдень", "Вечер". Сюжет в таких случаях заменяется мотивом. Если в композиции появляются аллегорические фигуры или сюжетные линии, то пейзаж переходит в другой жанр, например, аллегорические картины на тему "Времена года". Специфика пейзажного жанра и пейзажно-художественного мышления, сформировавшаяся в результате развития самого изобразительного искусства, породила еще одно явление. Словом "пейзаж" мы в равной степени обозначаем тип местности и ее изображение. На всех европейских языках "пейзаж" в первую очередь означает вид, протяженность местности, пространство, которое открывается всему виду на большие расстояния. Именно это содержание проецируется на значение понятия "пейзаж".

Хотя на территории России есть много разных рек, но все же Волга выделяется на их фоне как самая большая и самая красивая река. Еще Дюма писал о том, что «каждая страна имеет свою национальную реку, а Россия имеет Волгу». И на протяжении всей истории человечества люди отдавали этой реке свою дань восхищения, называя ее «матушкой Волгой», «царицей рек» и «Её Величеством».

Длина Волги составляет более трех с половиной тысяч километров, что делает её одной из самых больших рек в мире. На прекрасных волжских берегах расположено множество великих городов и уникальных природных памятников, что делает эти места еще более привлекательными для любителей настоящей красоты. Не случайно во все века восхитительные пейзажи Волги художники изображали на своих полотнах.

Волга, одна из полноводнейших рек России, часто становится объектом для написания пейзажей. Советские художники писали Волгу не только как удивительно красивый природный объект, но и как мощную транспортную артерию страны. Волжские пейзажи отличаются некоей внешней простотой, интересной для многих ценителей советской живописи [9].



Художника не может не вдохновлять волжский пейзаж, независимо от того, пишет ли он на природе или использует преимущества фотоаппарата. Этюды, переходящие в масштабные холсты или же фотосессии учат художника, помогают понять тонкости колорита, форм предметов. Так же, как И.И. Шишкин (Приложение А, рисунок 2) основательно изучал лес средней полосы, художник, который хочет понять характер волжской природы должен не только думать о грациозности мазка, но и серьёзно изучать природу.

Волгу на картинах часто изображают могучей судоходной рекой, поэтому художники, как правило, стараются писать её летом или осенью, в пору наибольшей активности. Тем не менее, существуют и картины, показывающие Волгу зимой, как например «Замёрзшая река» (Приложение А, рисунок 4). На этом зимнем пейзаже Волга предстаёт перед зрителем покрытой слоем льда и снега, с наметёнными сугробами. Данная работа показывает всю сущность зимы – на ней ясно читается и холод, и пронизывающий ветер с реки и начинающаяся вдалеке метель, соединяющая речную гладь и небо [9].

Волжский пейзаж «Вечер» привлекает внимание своей необычностью. В основе лежит часто используемый в живописи сюжет – отражение в воде различных объектов. Но в данном случае эта тема обыграна художником очень изящно. Отражение отделено от реальности лишь тонкой светлой чертой, в остальном же грань неразличима. Мастер использовал при прорисовке отражений те же цвета и оттенки, что и при написании «оригинальных» объектов. Поэтому даже не сразу ясно, что же именно находится на мало освещённом берегу – деревья, недостроенные здания или храмы. Вся работа выполнена широкими резкими мазками, свойственными масляной живописи в стиле импрессионизма [9].

Волжские пейзажи, написанные в разное время года, поражают своим разнообразием. Они раскрывают тему реки со многих сторон, давая

возможность в полной мере оценить красоту и значение Волги для нашей страны. Поскольку существует достаточное количество работ, посвященных этой теме. Нет никаких сомнений в том, что каждый сможет найти среди них что-то действительно подходящее для себя.

Картина «Волга» Владимира Георгиевича Гремитских – пример индустриального пейзажа(Приложение А, рисунок3). На широкой глади реки можно увидеть несколько барж, как на переднем плане, так и дальше в глубине снимка. В этой работе художник выразил две очень важные мысли. Во-первых, насколько широка Волга, которая, посмотрев на картинку, просто необъятна. Во-вторых, насколько важна эта река для промышленности страны и насколько активно она используется. Этот пейзаж середины двадцатого века наглядно демонстрирует зрителю деятельность по восстановлению страны в первое послевоенное десятилетие.

Весьма необычный вид на реку ночью предстаёт перед зрителем на картине «Огни строительства Куйбышевской ГЭС» того же автора ( Приложение А, рисунок 5). Это очень интересный этюд, написанный художником с корабля. Вся картина воспринимается как одна большая плоскость, без каких бы то ни было разграничений. И ночное небо, и вода одинаково темны, поэтому они слиты в единый тон. Художник тщательно и очень профессионально прописал рассеивающийся в ночной тьме свет прожекторов, выхватывающий из темноты мелкие детали сюжета. Для индустриального пейзажа ночные этюды не слишком характерны, поэтому картина, безусловно, является интереснейшим образцом масляной живописи, посвящённым данной теме.

«На Волге» - это летний пейзаж, открывающий зрителю всю красоту этой реки. Эта работа заметно отличается от предыдущих картин. Прежде всего, тем, что Волга здесь предстаёт не промышленным объектом, а просто одной из красивейших российских рек. Яркие краски растений, цветущих на

берегу, превосходно ложатся на чистый синий фон реки. Дальний берег обозначен лишь виднеющейся вдалеке полосой, потому кажется, что ширина Волги просто необъятна [9].

Нет для русского человека более родной реки, чем матушка Волга. Эта любовь нашла свое отражение в творчестве отечественных живописцев 19 века, во время расцвета жанра русского пейзажа.

Конечно, при упоминании Волги на ум приходит картина И. Репина «Бурлаки на Волге» (1870-1873), в которой великая река не более чем пейзаж для основного действия – непосильной работы артели бурлаков. Именно в его творчестве Волга занимает важное место (Приложение А, рисунок 6). Это можно понять хотя бы по названию его работ: «Волга. Дали» (1870-е), «Спасский затон на Волге» (1893), «Ледоход на Волге», «Волга», «Вид Волги под Юрьевцем», «На Волге», «Волга. Пейзаж», «Пейзаж. Берег Волги», «Могила на Волге», «К концу лета на Волге» (все 1870-е) и некоторые другие. Это восхищение рекой он передал своему ученику И. Левитану.

Архип Куинджи, известный своей любовью к Днепру («Лунная ночь на Днепре»), также не обошел вниманием Волгу. На его картине «Волга» (1890-1895), спокойная водная гладь с узкой полоской другого берега словно является отражением точно такого же спокойного и темного неба. Несколько раз изображал на своих полотнах эту реку и маринист И. Айвазовский. Эти работы «Волга» (1887), «Волга у Жигулевских гор» (1887) отличаются тем, что река на них больше напоминает море. Возможно, это сделано художником по привычке, но хочется верить, что таким образом Айвазовский сравнивает волжские дали с бесконечными морскими просторами.

Нельзя говорить о Волге, не упомянув творчество И. Левитана. Когда в 1888 году художник совершил путешествие по Волге, он открыл для себя небольшой городок Плёс, где им было выполнено более 200 пейзажей. Бесспорно, самый известный из них – это «Над вечным покоем» (1894).

Прекрасно передает настроение погожего летнего дня на реке другая его картина «Свежий ветер. Волга» (1895). По своему прекрасны картины «Волга с высокого берега», «Вечер на Волге», «На Волге», «Осень. Мельница. Плѣс», «Вечер. Золотой Плѣс», «Баржи. Волга», каждая из которых несет частичку величия и спокойствия реки.

В 1870 году, компанию И. Репину во время путешествия по Волге (для работы над этюдами к «Бурлакам...»), составил художник Ф. Васильев, для которого эта река стала неиссякаемым источником впечатлений. Больше всего живописца поразило спокойное величие реки. Его волжские картины «Вид на Волге. Барки», «Волжские лагуны», «Приближение грозы», «Перед грозой» запоминаются буквально фотографическим совершенством.

Не мог не любить Волгу уроженец Астрахани Б. Кустодиев. Правда, река в его работах предстает в разных ипостасях. Например, на картине «На Волге» (1922) – высокий берег реки представляется идеальным местом для свидания, полотно «Гуляние на Волге» словно иллюстрирует пьесу Н. Островского «Бесприданница», на картине «Волга. Радуга» (1925) река показана как труженица и кормилица, полотно «В низовьях Волги» вызывает в душе щемящее чувство одиночества и единения с природой, а на портрете «Девушка на Волге» река символизирует противоречивую, но спокойную русскую душу.

Выдающийся русский и советский художник Борис Михайлович Кустодиев за свою жизнь создал много значительных произведений — почти во всех сферах изобразительного искусства. Однако особой любовью у него пользовалась Волга, которую он сделал частью своей жизни и частью своего творчества.

Детство и юность Кустодиева прошли в Поволжье и поэтому на его картинах Волга изображена с трепетной нежностью и искренним восхищением детской поры. Давайте обратим внимание на его картину «На Волге», которая была написана Борисом Михайловичем в 1922 году. На ней

изображен летний пейзаж: прекрасный вид на Волгу с высоты утеса. При этом художник великолепно смог передать все красоту волжских просторов и удивительную близость могучей реки и бездонного неба.

Следующим советским художником, на которого хотелось бы обратить внимание, является Овчинников Владимир Иванович: он известен по ряду картин, находящихся в ГРМ, ГТР и других музеях, как у нас в стране, так и за рубежом. Его картина «Волга. Ветренный день», написанная в 1970 году, и изображающая осенний пейзаж, на самом деле, прекрасно передает атмосферу волжской земли, где на возвышенностях в холодную погоду гуляет ветер и заставляет ёжиться от немного разгулявшейся стихии.

Красоту же ночной Волги можно увидеть и по достоинству оценить на картине «Лунная ночь на Волге» В.И. Овчинникова. В данном случае художник хотел передать нам восхитительное слияние ночного неба и огромного количества воды, умноженного на прекрасное освещение необычайно яркой луны. Без преувеличения можно сказать, что такие пейзажи художников позволяют по-новому взглянуть на окружающий мир и найти в нем новые краски и оттенки.

Советская живопись также имеет в своем арсенале и прекрасные картины Николая Николаевича Галахова, который тоже часть своих картин посвятил восхитительной матушке Волге. Причем про него можно сказать, что волжский пейзаж в его творчестве занимает ведущее место. При этом особенно много художник изображал пейзажи лета, которые выглядят восхитительно свежо и реалистично. В пример можно привести замечательную картину «Июль на Волге», написанную в 1970 году: на ней изображен знойный день и манящая своей освежающей силой река.

Но, советские художники на этом, естественно, не остановились и еще многие из них отражали в своем творчестве прекрасную реку Волгу. Однако

для того, чтобы перечислить все замечательные картины того периода нам не хватит и нескольких дней.

## **1.2 Национальный парк «Самарская Лука»**

Национальный парк «Самарская Лука» образован постановлением Правительства РСФСР № 161 от 28.04.84 г. на территории Самарской области, в целях сохранения природных комплексов Самарской Луки, имеющих особую экологическую и эстетическую ценность. Подчиняется Самарскому управлению лесами. Самарская Лука - это территория, ограниченная излуциной Волги в ее среднем течении. В северной части к национальному парку примыкает Жигулевский государственный природный заповедник и г. Жигулевск. В остальном внешние границы парка представляют собой естественные рубежи излуцины Волги [8].

Национальный парк располагается на территории Волжского, Ставропольского и Сызранского административных районов. Общая площадь парка составляет 127,2 тыс. га. По западной части парка проходит железная дорога Сызрань-Жигулевск-Тольятти. Сеть автомобильных дорог состоит из дороги общегосударственного значения Москва-Самара и восьми местных дорог.

Самарская Лука располагается на границе двух крупных геоморфологических регионов — Приволжской возвышенности и Низкого Заволжья.

Северную часть территории Самарской Луки занимают Жигулевские горы (13% всей территории) с наивысшими отметками до 370 м. К югу гористая местность переходит в нагорную часть Самарской Луки с общим

падением уклона к р. Волге, с характерным переходом волнисто-овражистого рельефа в равнину. Волжские поймы занимают 8% территории [8].

Единственной водной артерией Самарской Луки является р. Волга. Со строительством плотин на р. Волге образованы два водохранилища — Куйбышевское и Саратовское.

Ширина на разных участках Саратовского водохранилища в пределах Самарской Луки колеблется от 1-2 км в межень до 13-15 км в половодье.

Территория Самарской Луки находится на границе лесной и лесостепной зон, что обусловило разнообразие почвенного покрова. Здесь сформировались черноземы оподзоленные, выщелоченные и типичные, дерново-карбонатные почвы и, местами, серые лесные.

Флора Самарской Луки насчитывает 1044 вида растений. 18 видов растений занесены в Красную книгу Российской Федерации (1988). Среди лесов преобладают лиственные — 97,9%, в том числе липняки (*Tilia cordata*) — 49%, дубравы (*Quercus robur*) — 26%, осинники (*Populus tremula*) — 18%. Сообщества из других пород составляют небольшую долю: березняки (*Betula pendula*) — 2%, кленовики (*Acer platanoides*) — 1%, сообщества с вязами гладким и голым (*Ulmus laevis*, *U. glabra*) — 1%, тополем черным (*Populus nigra* и др.) - 1% > ясенем (*Fraxinus excelsior*) — менее 1%. Хвойные насаждения занимают всего 2,1% и представлены сосной (*Pinus sylvestris*).

Широколиственно-сосновые леса небольшими массивами встречаются на склонах и гребнях Жигулевских гор и представлены сосняками (*Pinus sylvestris*) со вторым ярусом из широколиственных пород — дуба черешчатого (*Quercus robur*), липы сердцевидной (*Tilia cordata*), клена платановидного (*Acer platanoides*).

На крутых склонах южной экспозиции произрастают сосновые остепненные боры. Их древостой сформирован сосной обыкновенной (*Pinus*

*sylvestris*), деревья часто корявые, низкорослые, не выше 10-15 м. На крутых известняковых склонах произрастают также дубовые леса.

Древостой невысокий, иногда переходит в кустарниковые заросли. В подлеске заметную роль играет клен татарский (*Acer tataricum*). При переходе на возвышенное плато получают распространение дубово-липовые (*Quercus robur* — *Tilia cordata*) и липовые (*Tilia cordata*) леса, где господствуют липа сердцевидная (*T. cordata*) и дуб черешчатый (*Q. robur*).

Второй ярус составляет клен платановидный (*Acer platanoides*) с примесью вяза голого (*Ulmus glabra*). Густой подлесок образуют лещина (*Corylus avellana*) и бересклет бородавчатый (*Euonymus verrucosa*). Луговые степи и остепненные луга Самарской Луки приурочены как к гористому, так и равнинному рельефу. На Жигулевских горах широко распространен один из вариантов луговых степей — каменистые степи. К флоре каменистых степей принадлежит большая часть эндемичных и реликтовых растений Самарской Луки.

Волжская пойма на большей части своей территории покрыта древесной и травянистой растительностью. Здесь встречаются ивовые (*Salix* spp.), осокоревые (*Populus nigra*), вязовые (*Ulmus laevis*), дубовые (*Quercus robur*) леса. Травянистая растительность волжской поймы представлена лугами из канареечника (*Phalaris canariensis*), костреца безостого (*Bromopsis inermis*) и пырея ползучего (*Elytrigia repens*) со значительной примесью в травостое мезофитного и гигрофитного разнотравья, образованного щавелем курчавым (*Rumex crispus*), окопником лекарственным (*Symphytum officinale*), кровохлебкой лекарственной (*Sanguisorba officinalis*), чистецом болотным (*Stachys palustris*), девясилом британским (*Inula britannica*) и др.

Животный мир: на территории национального парка отмечены 304 вида наземных позвоночных животных: 71 вид млекопитающих, 212 — птиц, И — пресмыкающихся, 10 видов земноводных.



Территория национального парка богата археологическими находками. Из археологических объектов наибольший интерес представляет Муромский городок — одно из крупнейших поселений Волжской Болгарии IX-XIII вв. Другие памятники средневековья, а также более раннего времени — городище Лбище (бронзовый век), городища на Лысой горе, Задельной горе, Белой горе (железный век) и др.

Самарская Лука связана с именами легендарных для российской истории личностей — Ермака, Разина, Пугачева. А также с именами знаменитых деятелей культуры России — художников И.Е. Репина, братьев Чернецовых, С.А. Иванова, писателей Г.Р. Державина, С.Г. Скитальца, А.М. Горького и многих других.

На территории национального парка расположены 3 музея: дом-музей поэта А. Ширяевца, дом-музей художника И.Е. Репина, этнографический музей в селе Большая Рязань.

В 1987 г. институтом «Росгипролес» (Москва) разработан Проект организации национального парка («ТЭО организации государственного природного национального парка «Самарская Лука»). Согласно проектным решениям территория национального парка подразделяется на 4 функциональные зоны с различным режимом охраны и использования:

1. Заповедная зона — 38,5 тыс. га.
2. Зона регулируемого рекреационного использования — 49,0 тыс. га.
3. Зона интенсивного рекреационного использования — 8,0 тыс. га.
4. Агропарковая зона — 32,5 тыс. га.

Главные достопримечательности Самарской Луки: Молодецкий курган находится на северо-западе Самарской Луки, с него начинается 75-километровая живописная гряда Жигулёвских гор. Высота кургана чуть более 200 метров (242,8).

О Молодецком кургане сложено немало песен, легенд и баллад. Народные предания тесно связывают Молодецкий курган с лихими деяниями волжской вольницы, именами ее атаманов. Где-то здесь, если верить легенде, сам Степан Разин зарыл два ведра золота и положил поперек них заговоренный лом. Видимо, такая надежная защита не позволила до сих пор никому найти знаменитый клад.

Интересная в географическом, геологическом, биологическом смысле местность издавна привлекала к Молодецкому кургану внимание многих знаменитых учёных и путешественников. Здесь бывали Ян Стрейс, Пётр Паллас, Иван Лепёхин и другие.

Молодецкий курган хорош в любое время года и в любую погоду — каждый раз он удивляет и восхищает своим неповторимым обликом. Он уникален по своей сути. Отвесные скалы и уступы придают кургану суровый вид. На тонком слое щебневой почвы цепляется за жизнь редкое растительное сообщество каменистой степи. Один из склонов покрыт густым лиственным лесом, а на вершине кургана растут реликтовые сосны, стремительно возносясь ввысь на фоне неба. Более 200 видов редких и исчезающих растений встречаются на Молодецком кургане. В окрестностях, если повезёт, можно увидеть очень редких представителей фауны: орлана-белохвоста, дыбку степную, бабочек аполлона и махаона и др. С самого кургана открывается невероятно живописный вид на просторы рукотворного Жигулевского моря, противоположный берег реки Волги, город Тольятти, а так же одно из самых старинных сёл Самарской Луки — село Жигули.

**Девья**, или **Девичья гора** отвесной скалой обрывается в воды Жигулевского моря в устье оврага Жигулёвская труба, рядом с Молодецким курганом, младшей сестрой которого её и называют. Высота над уровнем Волги всего 50 метров, а из-за Куйбышевского водохранилища более

половины горы оказалась затопленной в 50-е годы. Склоны Девьей горы покрыты растительностью каменистых степей, которая состоит из эндемичных и реликтовых видов, большинство из них занесены в Красную книгу РФ.

До XVII в. Девичьими горами называли всю западную часть Жигулевских гор. Существует несколько местных легенд, на которых основывается происхождение названия горы. Все они романтические, и даже частично подкреплены историческими событиями, происходившими в этой местности.

В районе Жигулевска — Морквашах, на самом берегу Волги стоит гора Лысая. Отсюда можно увидеть всю прилегающую акваторию Волги. Место достаточно доступное, главное — найти удачное место для парковки поближе к горе. В самих Морквашах, кстати, располагался центр обслуживания Разинских казаков, промышлявших разбоем. Здесь местные жители чинили струги, обмундирование, готовили еду и стирали одежду разбойников [10].

Вислый Камень — скала, которая громадой нависает над водой на высоте 70-80 метров. Она сложена мощными пластами известняка. Вокруг скалы, по крутым склонам, растут дубы, липы, клены. Из травянистой растительности встречаются ландыши, фиалки, купена, бобовник и др. Макушка Вислого Камня представляет собой небольшую площадку (карниз), нависающий над гладью Змеиного затона. В профиль скала напоминает бородатого старика, поэтому у неё есть ещё одно название — «Каменный Дед». Вершина скалы поросла скудной степной и опушечной растительностью: ковылём, душицей, полынью разных видов и т.д. Здесь, наверху, прекрасная смотровая площадка. С неё открываются великолепные виды на Змеиный затон и Шелехметские горы, но находиться на ней небезопасно, так как скала понемногу разрушается.

У подошвы Камня разлилось разделённое на множество рукавов озеро Вислокаменка, или Змеиное. Старожилы до сих пор называют его озером, так как до строительства каскада водохранилищ на Волге оно соединялось с рекой только во время половодья. После поднятия уровня воды в Волге Змеиное озеро слилось с ней, образовав длинный и узкий залив-ерик. Говорят, своё название озеро (а теперь затон) получило потому, что змей в этих местах всегда было очень много. По сей день эти места считаются самыми змеиными на Самарской Луке. Однако встречи с ядовитой гадюкой достаточно редки. Наиболее часто встречаются ужи, а также редкая неядовитая змея — узорчатый полоз (Самарская Лука — самая северная граница его ареала) [11].

Попова гора — одна из гор образующих устье Ширяевского оврага. Находится на въезде в село Ширяево со стороны трассы М5 «Урал», между селом Ширяево и селом Богатырь. Название горы произошло от владений местного священника, расположенных в былые времена у подножия горы. Горная толща изрыта искусственными пещерами, в которых до середины 20 века добывался высококачественный известняк. Это знаменитый туристический объект – Ширяевские штольни. В настоящее время в штольнях нашли приют колонии летучих мышей, в том числе и редких видов, занесенных в красную книгу.

Облик старинного волжского села Ширяево хранит следы прошлого. Здесь сохранились постройки, возведённые в 19 веке. Село значилось по переписи уже в 1647 году. Преданья повествуют о подвигах лихих атаманов Волжской вольницы. Долгое время Ширяево было местом короткого отдыха бурлаков. Село известно ещё и тем, что в 1870 году во время путешествия по Волге жили в этих местах русские художники — Илья Ефимович Репин и его друзья. Здесь велась работа над созданием будущей знаменитой картины “Бурлаки на Волге”. В селе создан музей И.Е.Репина. Кроме того, жители

села чтут память о своем земляке — поэте Александре Васильевиче Абрамове, который взял себе псевдоним Ширяевец, по имени родного волжского села. Стихи его оценил Сергей Есенин, который отзывался об Абрамове (Ширяевце) с уважением, а после личного знакомства и подружился с ним. Дом, где родился Александр Абрамов в с. Ширяево, сохранился, там тоже создан музей.

Со смотровой площадки горы Поповой открывается величественный вид на Волгу, Царёв курган и село Ширяево, которое раскинулось во всю ширь устье Ширяевской долины — самой протяжённой из всех долин Самарской Луки. Недалеко установлен памятный знак Волжской Булгарии — древнего государства, которое существовало на Самарской Луке в прошлые века.

Гора Стрельная. Ее предпочитает посетить в первую очередь каждый турист. Плюсом является отсутствие необходимости покидать машину. Посетить в настоящее время вершину Жигулей, эту главную достопримечательность Самарской луки можно проехав в поворот с автострады возле с. Зольное. За контрольно-пропускным пунктом можно приобрести нужный билет. С горы открываются удивительные и очень красивые виды с обзором на 270°. Вашему взору предстанет река Волга во всем своем величии. С горы хорошо виден и противоположный берег реки. Окрестности буквально зачаровывают представителей иностранных делегаций, которых часто сюда привозят [12].

Гора Отважная, гора Шишка. Гора Отважная, в народе «телевышка» (по названию радиоретранслятора на вершине горы) отличная природная смотровая площадка, с которой открывается великолепный вид на гладь рукотворного Жигулевского моря, Комсомольский район г. Тольятти на противоположном берегу, панораму г. Жигулевска и гидроузла, вдаль уходит цепь Жигулевских гор. Высота горы составляет 303 метра. Гора Отважная сформирована крутыми и обрывистыми склонами Жигулевской

возвышенности с многочисленными скальными выходами сложенными карбонатными породами. Глубокие овраги делят плато Жигулей на отдельные вершины, покрытые широколиственными и сосново-широколиственными лесами на дерново-карбонатных и серых лесных почвах. Со смотровой площадки хорошо видна ближайшая коническая вершина — гора Шишка, высота которой чуть меньше — 235 метров. Обе этих возвышенности расположены между Яблоневым оврагом и Жигулевской ГЭС [11].

### **1.3 Виды «Самарской Луки» в живописи русских художников**

Национальный парк "Самарская Лука" является замечательным примером природной красоты в России, и на протяжении многих лет он был запечатлен многими художниками. Первые изображения Самарской области восходят к немецкому путешественнику Олеарию, который написал подробный отчет о своем путешествии в Московию и через Московию в Персию и обратно. Его описания региона были одними из самых ранних документов, описывающих его ландшафт. Это захватывающий дух природный заповедник, который на протяжении веков вдохновлял русских художников. Расположенный в самом сердце Самарской области, этот парк наполнен потрясающими пейзажами, уникальной флорой и фауной и богатой культурной историей. Для русских художников это стало источником вдохновения и возможностью запечатлеть красоту своей родины на холсте [5].

Ландшафт Самарской Луки поистине замечателен: пологие холмы, глубокие долины и извилистые реки. Это место, где мир природы наиболее красив, с высокими дубами, яркими полевыми цветами и разнообразной

флорой и фауной. В парке обитает более 700 видов растений и животных, включая редкие и находящиеся под угрозой исчезновения виды, такие как европейская норка и степной орел.

Русских художников издавна привлекала красота Самарской Луки. Некоторые из самых известных русских художников запечатлели уникальный ландшафт парка в своих работах, в том числе Иван Шишкин, Константин Коровин и Исаак Левитан. Эти художники смогли передать величие парка через свои картины, запечатлев суть его природной красоты и волшебство смены времен года [7].

Одним из самых известных произведений искусства, вдохновленных Самарской Лукой, является картина Ивана Шишкина "Лесная поляна". На этой картине Шишкин изображает уединенный уголок парка, где солнечный свет просачивается сквозь деревья и отбрасывает пятнистые тени на лесную подстилку. Картина передает умиротворение и безмятежность парка, заставляя зрителей чувствовать себя так, словно они сами стоят посреди пышной зелени. Еще одна примечательная картина, вдохновленная Самарской Лукой, - "Весна в Самаре" Константина Коровина. Эта картина отражает суть весны в парке, с яркими красками, вырывающимися с холста. На картине изображены оживленные ручьи, пышная зелень и яркое голубое небо, создающее ощущение надежды и обновления, характерное для этого времени года.

Картина Исаака Левитана "Золотая осень" - еще один шедевр, вдохновленный Самарской Лукой. На этой картине Левитан запечатлел потрясающую красоту осени в парке, когда золотые листья падают с деревьев и заливают пейзаж теплым сиянием. Картина вызывает чувства ностальгии и меланхолии, напоминая зрителям о быстротечности времени и красоте смены времен года.

Вскоре после визита Олеария Девичья гора (старое название Молодецкого кургана) стала популярным сюжетом для художников. Гора расположена на правом берегу реки, и у берега она очень высокая и крутая. Гора представляет собой ряд ступеней, похожих на скамейки, сложенных из красного, желтого и синего песчаника. Ступени покрыты елями, посаженными в строгом порядке, что создает изысканный вид на природу [3].

К концу XVIII века пейзажная живопись стала в России самостоятельным жанром, а красота природы стала главным предметом фигуративного воспроизведения. До этого классическая эстетика допускала изображение природы только в форме "исторического" или декоративного пейзажа. Задача художника состояла не столько в том, чтобы воспроизвести действительность, сколько в том, чтобы идеализировать ее. Пейзаж не был написан с натуры, а был "скомпилирован" в мастерской, используя предварительные наброски, которые произвольно сгруппировали ряд живописных мотивов, таких как горы, водопады, рощи, руины и т.д., подчиненные декоративной задаче.

Русские художники, рисовавшие национальный парк "Самарская Лука" в XIX веке, привнесли в свои работы новый уровень реализма. Они запечатлели умиротворение сельской местности, сверкающие воды реки Волги и красоту окружающих лесов. Их картины показывают нам, как выглядел парк в то время, и позволяют нам ощутить суть русской природы той эпохи. Однако в прошлом яркие впечатления от природы должны были подчиняться общепринятым схемам, и реалистические устремления русских художников находили выход только в правдивом воспроизведении деталей и частностей пейзажа при общей условности изображения в целом [9].

На рубеже XVIII и XIX веков такие художники, как М. Иванов и Ф. Алексеев начали предпринимать шаги к освобождению пейзажной живописи от этих общепринятых схем. Они стремились создавать изображения,



которые были бы более правдивыми, передавали бы суть природы, сохраняя при этом общую условность. Это ознаменовало начало новой эры пейзажной живописи в России [2].

По мере развития пейзажной живописи она следовала эстетике романтизма, художественного течения, которое идеализировало и изображало исключительное и возвышенное. Пейзажные картины русского художника Щедрина являются примером такого подхода, запечатлевая красоту Самарской Луки и других регионов с чувством благоговения и величия.

В начале XIX века в русском искусстве возникла "волжская тема", тесно связанная с формированием национальной школы живописи. Многие художники совершали "живописные путешествия", посещая такие места, как Жигули на Волге, чтобы запечатлеть их природную красоту и культурное богатство. Одним из первых в Жигулях побывал этнограф Е.М. Корнеев, на акварелях которого отразились виды Ставрополя на фоне Волги и Жигулей, а также жизнь и уклад быта калмыков [12].

Интерес к природе и культуре Самарской Луки продолжал расти среди профессиональных художников в начале XIX века. Первые работы относились к жанру "видовой" графики, целью которой было запечатлеть сцены повседневной жизни в различных местах и этнических группах по всей России. Эти работы запечатлели неповторимую красоту Самарской Луки, включая ее леса, реки и горы, а также людей, которые там жили.

Обращение художников к изображению национальных сюжетов стало этапом в формировании русской национальной школы пейзажной живописи. Одним из основоположников этого жанра был художник-путешественник Емельян Михайлович Корнеев (1780-1839). Он путешествовал по стране, запечатлевая красоту природы и образ жизни людей в своих акварелях.

Во второй половине 19-го и начале 20-го века многие выдающиеся мастера русской реалистической живописи посещали район Самарской Луки.

Среди них были Карл Ган, И. Шишкин, И. Репин, А. Саврасов, М. Клодт, И. Айвазовский, А. Боголюбов, В. Суриков и другие. Эти художники запечатлели неповторимую красоту Самарской Луки, включая ее леса, реки и горы, а также людей, которые там жили [9].

Одним из самых тонких мастеров русской пейзажной школы был академик Михаил Константинович Клодт (1832-1902), который много путешествовал по стране, изучая родную природу. Он много и плодотворно работал, зарекомендовав себя в искусстве как "живописец поэтических сельских настроений", по словам искусствоведа В. В. Стасова. Его картины, такие как "Русский пейзаж" и "Пейзаж с коровами", передают спокойствие и красоту сельской местности. На Волге в тот же период И.К. Айвазовский писал пейзажи после путешествия по реке в 1884 году. Здесь он написал картины "Волга у Жигулевских гор" и "Волга у Ветлянки". Эти работы изображают величие реки Волги на фоне окружающего пейзажа.

Федор Александрович Васильев был инициатором знаменитого путешествия по Волге, в которое входила Самарская Лука. Как вспоминал Репин, он был творческим лидером в их небольшой группе. Несмотря на его юный возраст - 19 лет, "феноменальный" талант Васильева был отмечен многими современниками.

Следует отметить, что национальный парк "Самарская Лука" является выдающимся примером природной красоты, которая была точно задокументирована многими российскими художниками. Их картины дают нам возможность заглянуть в прошлое и ощутить чудеса природы в России XIX века. Девичья гора - один из самых популярных сюжетов, запечатленных художниками, и сегодня продолжает оставаться источником вдохновения для многих.

Одним из знаменитых художников вдохновленным красотой « Самарской Луки» является С. К. Иванов, который провел несколько летних

месяцев в Самарской губернии в период с 1880 по 1890 год. Он ненадолго посетил город Ставрополь и село Ширяево, но именно в селе Марычевка он нашел вдохновение для своего цикла работ об иммигрантах.

За время своего пребывания в Марычевке Иванов сделал сотни набросков, зарисовок и этюдов, которые впоследствии послужат материалом для его картин. Среди его самых известных работ - "Слепцы", "Переселение", "Русь грядет". На новые земли", "Возвращение поселенцев" и "Смерть мигранта". Картины исследуют темы, связанные с переселением людей на новые земли и проблемами, с которыми они столкнулись в ходе этого процесса [3].

В мае 1890 года Иванов вернулся в Самарскую губернию и остановился в селе Ширяево, проезжая через Ставрополь. Красота ландшафта и уникальная флора, и фауна региона вдохновили его на создание новых произведений искусства. Его картины отражают природную красоту Самарской Луки и идиллическую жизнь местного населения.

Картины Иванова — это не просто прекрасные произведения искусства; они также дают ценное представление об истории и культуре Самарской губернии. Изображая борьбу и триумфы первых поселенцев, Иванов дает нам представление о жизни людей, которые обосновались в этом регионе и проложили путь для будущих поколений [8].

Национальный парк "Самарская Лука" в настоящее время является охраняемой территорией, демонстрирующей уникальную природную красоту региона. Он занимает площадь более 270 квадратных километров и является домом для различных видов растений и животных. Парк предлагает посетителям возможность исследовать пышные леса, луга и водно-болотные угодья Самарской Луки и познакомиться с богатым культурным наследием региона.

Национальный парк "Самарская Лука" - уникальная природная территория, расположенная в Самарской области России. Этот парк на

протяжении веков привлекает посетителей своими живописными пейзажами и разнообразными видами растений и животных. Помимо своей природной красоты, Самарская Лука также занимает особое место в художественной летописи России. Это было темой многих картин русских художников, в частности Никанора и Григория Чернецовых, которые создали панораму обоих берегов Волги.

Эта панорама была уникальным проектом по своему масштабу и амбициозности. Он состоял из семи ответвлений, по одному для каждой провинции вдоль реки Волга, общей протяженностью более 700 метров. К сожалению, оригинальная панорама не сохранилась до наших дней. Однако есть много связанных с ним эскизов и картин, которые дают нам представление о том, как это, должно быть, выглядело. Братья Чернецовы посетили район Самарской Луки и оставили восторженные отзывы в своих путевых заметках [11].

Одной из самых известных картин, связанных с панорамой, является картина Никанора Чернецова "Жигули на Волге" (1865). На этой картине изображены Жигулевские горы, которые являются отличительной чертой ландшафта Самарской Луки. Горы возвышаются над берегами Волги и покрыты пышной растительностью. На картине Жигулевские горы залиты теплым солнечным светом, а на заднем плане сверкает река. Изображение одновременно мирное и величественное, передающее суть Самарской Луки.

Еще одной примечательной картиной, связанной с панорамой, является картина Григория Чернецова "На Волге. Обрыв." На этой картине изображен утес, поднимающийся из воды реки Волги. Утес окружен деревьями, а вода внизу спокойная и отражающая. Картина создает ощущение спокойствия и безмятежности, приглашая зрителя созерцать красоту природы.

Вместе эти картины и зарисовки братьев Чернецовых создают поэтический образ Волги и Самарской Луки. Они отражают суть этой

уникальной природной территории и ее значение в русской культуре. Сегодня национальный парк "Самарская Лука" продолжает привлекать посетителей со всего мира, которые приезжают, чтобы познакомиться с его захватывающими дух пейзажами и уникальной флорой и фауной. Это настоящая жемчужина природного и культурного наследия России.

В 1950-1960-е годы группа молодых художников вернулась в Куйбышев после окончания художественных училищ, в том числе В.З. Пурыгин, Г.В. Филатов, И.Е. Комиссаров, А.А.Кулаковский, Ю.И.Филиппов, Н.Ф.Шеин и другие. Этот период совпал с хрущевской оттепелью, временем творческой консолидации и энтузиазма [6].

В этот период акцент художников сместился в сторону изображения трудового подвига советского народа. Партия сформулировала это как главную цель героической эпохи. Эти художники использовали пейзаж Самарской Луки в качестве фона, чтобы изобразить повседневную жизнь местного населения, борьбу, с которой они сталкивались, и их вклад в построение социалистического государства [5].

Ярким примером этого направления является картина В.З. Пурыгина "Баржи на Волге" (1958). На картине изображена группа рабочих, разгружающих груз с барж на реке Волга. Рабочие показаны сильными и жизнерадостными, упорно трудящимися для обеспечения успеха социалистического проекта. На картине также запечатлена красота Самарской Луки с ее пышными лесами и спокойной рекой. Еще одной заметной работой этого периода является картина Г.В. Филатова "Солнечное утро" (1961). На картине изображена мирная сельская сцена в Самарской Луке, с усадьбой, окруженной деревьями и полями. Яркий солнечный свет и безмятежная атмосфера передают надежду и оптимизм хрущевской эпохи, времени, когда все казалось возможным [7].

Современный Тольятти наполнен творческой средой, в городе действует несколько творческих объединений художников, таких как Творческий союз художников России, отделение Союза художников России, Творческое объединение «Солярис» и многие другие. Представители данных творческих объединений являются активными участниками художественной жизни города, работают в различных техниках и жанрах.

Многие художники-современники Тольятти, например, такие как Анчуков Д., Елисеенко Д., Панов И., Зуев А., обращаются в творчестве к природным видам Самарского края [3]. Рассмотрим их творчество и произведения подробнее.

Дмитрий Анчуков, член Союза художников России, мастер пейзажного, портретного и сюжетного жанра, представитель реалистического направления в живописи. Среди многоликого творчества наблюдаем следующие пейзажи Самарского края – «Камушки», «На берегу», «Ласточки», «Весна на Копылово», «Осенние холмы», «Лето. Волга», «Волжский берег», «Весною» и многие другие [4]. Картины художника, в том числе и пейзажи Самарского края, нужно рассматривать медленно и очень внимательно. Колористическая обобщенность обманчива. По холсту путешествуешь как по волшебной карте: сначала поверхностно, затем, приближаясь, вглядываясь, и чем дальше, тем отчетливее проступают детали, складываясь в неторопливое повествование.

Другим ярким художником Тольятти является Денис Елисеенко, как и Д. Анчуков, Д. Елисеенко – член Союза художников России и представитель классической школы [5]. Работает в различных жанрах, преимущество в творчестве отдает теме семьи, но не менее любим для него и пейзаж самарского края, к пейзажам самарской области можно отнести следующие работы: «Засыпающий курган», «Солнечный март», «Над Волжской гладью», «Вечер», «Ранняя весна», «Вечер. Кашпир», «Тишина Молодецкого

кургана», «Волжская осень», «Осенние наряды», «Весенняя Волга» и т.д. Живописные пейзажи Д. Елисеенко отличаются музыкальностью ритмических построений и колористического решения. В своих работах автор показывает зрителю идеалистическое понимание жизни. Будь то образы Волги или изображения техники, художник трактует предметы материального мира как живые существа, с любовью и старанием прописывая мелкие детали, вниманием не упустить главного [6].

Интересны и пейзажи Самарского края тольяттинского художника Игоря Панова. И. Панов – член Союза художников России, натурная работа над пейзажами Жигулевских гор и Волги, является одной из главных тем творчества живописца, привносит в его палитру звучные цвета. К картинам, раскрывающим красоту родного края, следует отнести: «Весна на Волге», «Волга. Солнечный берег», «Волжские закаты», «Над Волгой. Ширяево», «Пора листопада», «Пристань в Зольном», «Зольное. Осенний рейс», «Осенняя Волга», «Светлые пески Волги», «Улочка в Ширяево», «Пристань в Ширяево» и т.д. Видно, что художник размышляет над решением каждого мотива, ищет определенное цветовое решение, а не бездумно копирует природу, он на своих холстах каждый раз ищет новые и более яркие слова, чтобы убедительно передать свое восприятие мира, раскрыть свою тему. Он работает сериями, создает десятки этюдов с существенными вариантами в композиции [7].

Алексей Зуев – тольяттинский художник, представитель отделения графики Союза художников России. К его пейзажам Самарской области можно отнести: «Волга», «Зимний закат», «Восемь утра на Волге», «Жигули. Молодецкий курган», «Жигулевские горы», «Дорога в горах», «Октябрь. Время перемен», «Март на Волге», «Зима в Ширяево», «В начале весны», «Ожидание весны» и т.д. Его утонченная графика передает бесконечное многообразие состояний природы. Образ природы в его работах всегда проникнут глубоко личными переживаниями, преображающими реальный

пейзаж. Средством преобразования может быть усиление декоративности или экспрессивности формы. В пейзажах А. Зуева мы находим и ту степень художественного обобщения, которая превращает изображение отдельно взятого мотива в образ мироздания. Контрасты динамики и статики, спокойных и беспокойных ритмов, легкости и массивности привлекают внимание художника и позволяют ему показать жизнь природы как удивительную и таинственную [5].

В заключение отметим, что Национальный парк России "Самарская Лука" на протяжении веков был источником вдохновения для русских художников. Его захватывающие дух пейзажи, богатая культурная история и разнообразная флора, и фауна покорили сердца и воображение некоторых из самых известных художников в истории России. Своими работами эти художники смогли передать величие и волшебство этого замечательного природного заповедника, продемонстрировав его красоту и вдохновив будущие поколения ценить и защищать его. "Самарская Лука" на протяжении многих лет был источником вдохновения для многих российских художников. По мере развития пейзажной живописи в России художники стремились передать суть природы, по-прежнему придерживаясь общепринятых правил. Появление "волжской темы" и национальной школы живописи ознаменовало новую эру художественного самовыражения, позволив художникам запечатлеть уникальную красоту и культуру Самарской Луки и других регионов по всей России.

Уникальная красота и культура национального парка были запечатлены в работах многих мастеров русской пейзажной живописи. От Емельяна Михайловича Корнеева до Федора Александровича Васильева эти художники оставили в наследство потрясающие картины, которые продолжают вдохновлять и очаровывать зрителей и сегодня. Картины С. К. Иванова дают ценное представление о борьбе и триумфах первых поселенцев



в регионе, а также демонстрируют красоту природного ландшафта. В настоящее время парк служит важным культурным и экологическим объектом, привлекающим посетителей со всего мира, которые приезжают, чтобы ощутить его уникальную красоту и узнать о его богатой истории [7].

Следует отметить, что национальный парк "Самарская Лука" на протяжении всей истории играл значительную роль в художественной летописи России. В 20 веке пейзаж вдохновил новое поколение художников, которые стремились запечатлеть дух советских людей и их трудовые подвиги. Их работы дают ценное представление об истории и культуре региона, а также о стремлениях общества, переживающего быстрые перемены. Самарская Лука продолжает оставаться важным культурным и экологическим объектом, привлекающим посетителей со всего мира, которые приезжают, чтобы ощутить ее уникальную красоту и узнать о ее богатой истории [6].

### **Выводы по первой главе**

Жанр пейзажа всегда показывал восхищение художников красотой природы. В первом параграфе дано описание картин русских художников XIX- XXI в, рисовавших красоты Поволжья. Во втором параграфе рассказывается о национальном парке Самарская Лука. В третьем параграфе описана история живописи, посвященной пейзажам Самарской Луки. Так же рассказывается о художниках-современниках, раскрывающих нам красоты Волжских пейзажей.

На основании исследования, проведенного в первой главе можно сформулировать выводы.

Волжский пейзаж удивителен и своим колоритом и природой. Он дает простор для творчества художника. Мастеров не может не вдохновлять волжский пейзаж, независимо от того, пишет ли он на природе или использует преимущества фотоаппарата [2]. Этюды, переходящие в масштабные холсты или же фотосессии учат художника, помогают понять тонкости колорита, форм предметов. Творчество тольяттинских художников современников в области пейзажа Самарского края поражает масштабами и перспективами развития, каждый художник, выбирая мотив, технику, композицию, колорит создает уникальную историю своего родного края, затрагивает близкие каждому чувства.

Исследование помогло понять суть этого жанра, примеры работ известных живописцев подарили вдохновение, чтобы приступить к практической части выпускной квалификационной работы.

## Глава 2. Работа над художественно-творческой частью ВКР

### 2.1 Обоснование выбора темы ВКР

Побывав на Волге, можно заметить, как одно и то же место может выглядеть совершенно по-разному. За долю минуты теплый солнечный свет может смениться холодным, мягко проникающим сквозь облака. Контрастное освещение рисует четкие очертания деревьев, в то время как рассеянное освещение "обволакивает" силуэты, создавая мягкие, воздушные планы. Рябь на воде может быстро исчезнуть, сменившись водной гладью. Погодные условия, время суток, время года — создают неповторимое настроение в ландшафте. И это все, что художник должен уловить, прочувствовать, запомнить. Вода настолько изменчива, что иногда вы удивляетесь, насколько разной она может быть. Какие "эффекты" он может создавать с помощью отражения в своих волнах. Зрителя, как вы знаете, всегда привлекала вода в пейзаже. И не имеет значения, в натуре это или на холсте. Люди с одинаковым удовольствием развешивают дома картины с речным пейзажем и купаются в летней воде на пляже. Что ж, человек, который разбирается в живописи — коллекционер, искусствовед, художник или просто человек, который любит живопись, — может испытать двойное наслаждение от просмотра такого полотна. Ведь он увидит не только то, что изображено, но и то, как это написано. Художник создает образ, иллюзию объекта. И способов здесь очень много: это и композиция, и цвет, и тон, и приемы работы кистью, масляной краской. Все это действительно позволяет создавать произведения изобразительного искусства, которые радуют глаз зрителя. Волжский пейзаж - один из образов природы, который всегда вдохновляет художников на творчество.

Сам жанр пейзаж давно привлекал мое внимание, и особый интерес к нему появился после знакомства с творчеством художников - импрессионистов. Работы таких художников как: К. Моне, Э. Мане, К. Писсаро, О. Ренуара, А. Сислея, которые являлись для меня ориентиром. Опираясь на их творчество можно вдохновиться, это то, к чему хочется стремиться при создании собственных этюдов. Среди русских представителей пейзажной живописи, с их умением работать с палитрой, мазком и цветом, особое внимание заслуживают: В.Д. Поленов, В.А. Серов, И.И. Левитан, К.А. Коровин, И.Э. Грабарь.

Подготовка к работе всегда начинается с выбора подходящего участка. От выбора сюжета зависит общее настроение и исход всей работы. Вы должны выбрать объект, который обязательно "зацепит" и по-настоящему вдохновит, что обязательно найдет отражение в готовых работах. На начальном этапе вы можете сделать несколько набросков, зарисовок, эскизов или даже фотографий с разных ракурсов, которые могут дать представление о будущей работе и композиции. Дома или в студии, основываясь на собранных материалах, вам следует сделать подготовительный рисунок углем или мягким карандашом на бумаге. Это не сложные наброски, а небольшие и быстрые зарисовки, где вам просто нужно обрисовать основные формы объектов, которые помогут вам лучше понять природу и составить ее композицию.

## **2.2 Этапы работы над серией этюдов «Поволжье»**

Дипломная работа посвящена одному из видов изобразительного искусства - живописи. Темой работы был выбран пейзаж. Уместно привести высказывание известного русского художника-пейзажиста И.И. Шишкина: «

Картина должна быть полной иллюзией, а это невозможно достигнуть без всестороннего изучения избранных мотивов, к которым художник чувствует наибольшее влечение, которые остались в его воспоминаниях детства, т. е. пейзаж должен быть не только национальным, но и местным.» ( Абельдяева И. Г. Школа изобразительного искусства. Вып.5. - М.,1962).

Критерием в выборе темы послужило личное отношение автора к родному краю. Желание передать в работах всю мощь и красоту Самарской Луки – Жигулевские горы и огромный простор, поражают воображение. Безмолвная и живая громада реки, которая всегда движется и всегда здесь. Волга вдохновляет - знакомые с детства виды Молодецкого кургана, горы Шишки и Поповой горы, Ширяевский овраг...

Практическая часть выпускной квалификационной работы выполнялась в несколько этапов. На первом этапе был собран материал по теме. Для выполнения работы был проведен сбор подготовительного материала. Это зарисовки, наброски карандашом, живописные кратковременные и длительные этюды, выполненные с натуры.

Картина - это создание целостного образа природы, это художественное обобщение, преобразование природы с помощью воображения художника. Невозможно живописно преобразить то, о чем вы понятия не имеете. Поэтому созданию пейзажа всегда предшествует длительная работа над зарисовками с натуры.

Основными преимуществами пейзажного эскиза являются передача определенного состояния освещенности природы, влияние воздушной среды и значительного пространства. Эскизы были выполнены в разное время года, в разное время суток.

На втором этапе выполнялась композиционная целостность живописного этюда, которая зависит от взаимоотношения главного и второстепенного, от увязки всего изображения в единое произведение. При выделении композиционного центра приходилось сознательно обобщать детали,

ослабевать тон и силу цвета удаляющихся от композиционного центра предметов, подчинять главному все тоновые и цветовые отношения.

Далее следовал подготовительный рисунок. Уточнив в этюдах и эскизах замысел, найдя линейную и цветовую композицию, можно приступать к рисованию всей композиции на холсте. В нём оттачиваются и доводятся до завершенности композиционное решение, характер формы и пропорции предметов, задачи воздушной и линейной перспективы, определялась плановость пейзажа, прорабатывался композиционный центр.

После композиционных поисков и выполнения на картоне, можно было приступать и к живописи на холсте, начав с подмалевка, уточняя тональные и цветовые отношения, прокладывая тени, прорабатывая детали. Далее шло обобщение и завершение работы.

Для практической части ВКР были выбраны масляные краски. Материалы, применяемые в масляной живописи, по составу и свойствам очень сложны и разнообразны.

Существует много различных систем ведения живописи, но наиболее распространенная из них, особенно при длительной работе, это многослойная. При многослойной системе весь процесс работы разделяется на отдельные основные фазы, выполняемые в более или менее определенной последовательности: а) тонирование грунта; б) нанесение рисунка; в) подмалевок; г) прописки; д) лессировки; е) завершение.

Вначале были выполнены этюды горы Стрельная, Молодецкий курган, гора Шишка.

Рисунок выполнялся кистью, необходимо было следить, чтобы слой краски был равномерно распределен на холсте, избегая затеков краски по контурам рисунка. Далее выполнялись этюды курганов, Девьей горы, Лысой горы Вислого камня.

Далее выполнялся подмалевок: подмалевок был первым красочным слоем на рисунке, который был призван создать рисунок, общий цвет и, таким

образом, облегчить подготовку к дальнейшим этапам. Тонкий слой, как на свету, так и в тени, был нанесен быстросохнущими красками, разбавленными лаками и растворителями, чтобы через несколько дней можно было продолжить работу в сухом виде. Чтобы избежать потемнения картины и дальнейшего выцветания красочного слоя, краски не разбавляли маслом с растворителями. Выполнение подмалевка по частям - тонким слоем с равномерным нанесением красок - позволяет красочному слою подкраски высохнуть достаточно быстро и полностью. Подмалевок выполняется тонко и с максимальной полнотой.

Нанесение красок на подмалевок осуществлялся постепенно, увеличивая слой за слоем, усиливая как толщину, так и тон местных красок. Оформление выполняется более небрежно при освещении и тонко в полутонах и тенях, а также с использованием локальных тонов, что означает дальнейшую лессировку. Насыщенные тона были выполнены полукорпусно с помощью соответствующего тона с последующим покрытием прозрачными красками. Живопись в то же время приобрела глубину и силу тона.

### **2.3 Разработка уроков по ИЗО на тему «Зимний пейзаж» и «Декоративный пейзаж» для учащихся 8-10 лет подготовительного отделения художественной школы им. М. Шагала**

Рассматривая современные методики преподавания живописи, в частности пейзажной живописи, можно сделать вывод, что теория и методика преподавания художественных дисциплин в художественной школе им. М. Шагала постоянно развивается. Различные аспекты методики обучения ИЗО (в особенности пейзажа) рассматриваются в программах таких авторов как: Б.М. Неменский, Л.А. Неменская, Н.А. Горяева, А.С. Питерских.

Рабочие программы составлены в соответствии с требованиями Закона «Об образовании», на основе Федерального государственного образовательного стандарта. На основе этого, школа выстраивает свои календарные планы по данному предмету, которые рассчитаны минимум на 1 час в неделю преподавания изобразительного искусства. Например, в программе Б.Н. Неменского закладывается процесс освоения материала, рассчитанный на постепенное знакомство с жанрами изобразительного искусства, которые могут предшествовать знаниям о различных исторических эпохах, а также позволяют преподавателю менять блоки обучения, сохраняя и обеспечивая при этом целостность погружения в проблематику каждого вида искусства.

Основной формой организации учебно-воспитательного процесса для учащихся является урок. Для каждого урока, согласно программе, необходимо выделять художественно-педагогическую идею, которая будет определять задачи, технологии и форму обучения. Одновременно с педагогическим процессом используются внеурочные формы познания для детей, например: экскурсии, связанные с темой урока, походы в художественные или краеведческие музеи, различные выставки, кинозалы. Педагогу сегодня важно уметь взаимодействовать с современными источниками информации, которые облегчают процесс обучения для детей.

В рамках ВКР был разработан план-конспект урока по ИЗО на тему «Зимний пейзаж» гуашевыми красками, а также план-конспект урока по ИЗО на тему «Декоративный пейзаж» (Приложение Г).

Гуашь является максимально приближенным материалом к масляным краскам. Именно ее используют на первых курсах художественных специальностей для дальнейшего перехода к масляной живописи. В общеобразовательных школах, данный живописный материал является одним из первых, с которым учатся работать дети. Гуашь позволяет почувствовать цвет, текстуру краски, а главное, дает шанс исправлять ошибки, перекрывая слои и не портя работу. Благодаря этой технической



возможности, педагогу не сложно научить детей работать в данном материале.

Вместе с тем, преподавателю важно научить детей правильно работать гуашью, как и какие цвета смешивать между собой, какую бумагу использовать, как владеть кистью. Поэтому педагогу необходимо самому овладеть навыками и техническими приемами работы различными материалами, а также методикой преподавания изобразительного искусства.

С помощью гуаши учащимся легко фантазию и моторику. Благодаря данному материалу можно визуально показать различие оттенков, тонов, тепло-холодность, лепку формы цветов, позволяет моментально исправлять ошибки сразу, что создает благоприятную психоэмоциональную атмосферу для обучения.

Искусство всегда было связано с историей человечества, и именно оно первым реагировало на какие-либо изменения. Предмет «Изобразительное искусство» неразрывно связан со следующими дисциплинами общеобразовательной школы: «Мировая художественная культура», «История», «Обществознание», в некоторых школах имеется предмет «Театр», а также внеклассные кружки (Изостудия). Для всестороннего развития учащихся в школах необходимы лекции, беседы по изобразительному искусству. Данные уроки позволяют получать детям полную информацию и дают понимание о культуре и искусстве в целом. Во время таких уроков, важно выстроить диалог между учащимися: по типу вопрос-ответ или рассуждения, высказывания своей обоснованной точки зрения. Преподавателю следует использовать максимальное количество наглядного материала: иллюстрации, книги, рисунки, репродукции, видео- и аудиоматериалы по научной и художественной литературе, презентации, фильмы и пр. Грамотное построение урока позволяет заинтересовать детей, включить их в процесс обучения без внутреннего протеста, что требует от

преподавателя владения большим количеством материала, который он умеете применять и использовать.

В рамках данного исследования, при составлении урока для учащихся 8-10 лет подготовительного отделения детской художественной школы, был сделан упор на воспитательную, эстетическую функцию изобразительного искусства при изучении темы пейзажа. При подготовке к уроку необходимо эмоционально настраивать детей на восприятие информации посредством использования музыкальных произведений, литературных отрывков, знаний по истории искусств или МХК. Например, при знакомстве с творчеством К.А. Коровина, нельзя обойтись без знаний о творчестве художников-импрессионистов. Для глубокого восприятия и максимального достижения результата в обучении необходимо выстроить такой процесс, который сможет создавать меж-предметные связи с другими дисциплинами. Содержание урока на тему «Зимний пейзаж» поможет ученикам сформировать патриотические чувства к своей Родине, городу, местности, а также обогатить их духовный мир, что будет способствовать возрождению и расцвету культурных традиций нашей страны. А урок на тему «Декоративный пейзаж», поможет детям лучше разбираться в этапах введения работы над пейзажем и уметь анализировать работы известных художников.

Разработанные уроки, были проведены во время прохождения педагогической практики в «Детской художественной школы им. М. Шагала» (Приложение Г).

Знания учеников об основных видах пейзажа и наиболее ярких представителей пейзажной живописи, помогут ориентироваться в основных явлениях зарубежной и отечественной истории искусств, научат эстетически оценивать и преобразовывать окружающую среду, говорить о произведениях искусства, проводить анализ работ художников, а также применять

художественно–выразительные средства различных видов искусства в своем творчестве.

Изучения такого жанра изобразительного искусства, как пейзаж, на уроках ИЗО в общеобразовательной школе позволит учащимся изучить историю родного края, почувствовать себя наследниками мировой художественной культуры, культуры своей страны. Педагогу следует вызывать в детях не только желание учиться изобразительному искусству, но и привить понимание и ощущения того, что искусство важная часть каждого человека.

### **Выводы по второй главе**

Во второй главе показан ход работы над практической частью бакалаврской работы.

В первом параграфе идёт обоснование темы. Любовь к родному краю, восхищение красотами Самарской Луки сподвигли меня к написанию серии этюдов «Поволжье». Именно пейзаж передает моё эмоциональное состояние, позволяет раскрыться. А рисование близких и, знакомых с детства, мест приносит большое удовлетворение.

Во втором параграфе подробно описаны этапы работы над творческим заданием. Серия этюдов «Поволжье» объединена общей идеей – идеей любви к природе родного края. Работа над этюдами позволила раскрыть творческий потенциал, применить навыки и умения, полученные за время обучения в Академии. Выбранный мною материал – масляные краски, позволяет полноценно показать цвета и оттенки, переходы цвета и тона.

Исследовательский материал и практические занятия подготовили автора к написанию конспектов для проведения уроков по изобразительному искусству

в художественной школе им. М. Шагала. Разработанные уроки по теме ВКР позволяют сделать вывод о важности темы «пейзаж» в педагогической деятельности. Изображая красоту родного края, города, места, где ты живешь, дети осознают ценность окружающего их мира, через эстетическое развитие воспитывается нравственность и патриотизм. Разработанные конспекты уроков могут дополнить рабочую программу для художественной школы.

## ЗАКЛЮЧЕНИЕ

В результате выполнения выпускной квалификационной работы можно сформулировать следующие выводы. Жанр пейзажа во все времена был актуален и популярен. История пейзажа начинается с древних времен. Существовавший вначале как вспомогательный жанр, в дальнейшем он развился в отдельный вид искусства.

Природа Поволжья уникальна и служит источником вдохновения. Объекты заповедника Самарская Лука заслуживают особого внимания и привлекают мастеров своей живописностью. Волжский пейзаж отражен как в творчестве великих русских живописцев, так и современных художников.

В данной работе представлено исследование творчества художников, и их работ в жанре «пейзаж».

Уроки, проведенные в рамках работы над дипломом, кроме художественных навыков создают условия к осмыслению краеведения, пробуждают любовь к родине.

В ходе работы были выполнены поставленные цели. Изучено творчество художников-пейзажистов, показавших природу Поволжья, выполнена серия этюдов «Поволжье» и разработаны уроки «Декоративный пейзаж» и «Зимний пейзаж» для подготовительного отделения художественной школы им. М. Шагала.

В целом, можно сказать, что цели дипломной работы были раскрыты и достигнуты, сформулированные задачи выполнены в полном объеме.

## БИБЛИОГРАФИЧЕСКИЙ СПИСОК

1. Алпатов М.В. Этюды по всеобщей истории искусств. М.: Изд – во Советский художник, 1979. С. 201 – 237
2. Амелина И.В. Роль пленэра в процессе обучения студентов: – Поволжский педагогический вестник. 2014. С. 75 – 81
3. Базанова М.Д. Пленэр: - М.: Изобразительное искусство, 1994. С. 156 -158
4. Бербаш Т.И. Рисунок на старших курсах художественно-графического факультета // Вестник Адыгейского государственного университета. Сер. Филология и искусствоведение. – Майкоп, 2012. Вып. 1. – 42 с.
5. Бородина С.Б. Русские живописцы XVIII—XIX века : Биографический словарь/ Власова О.В. — СПб.: Азбука-классика, 2008. С. 34 – 53
6. Виппер Б.Р. Введение в историческое изучение искусства: – М.: Издательство Шевчук В., 2008. С. 125 – 156
7. Власов Н.С. Новый энциклопедический словарь изобразительного искусств: в 7 т. – СПб.: Азбука-классика, 2007. С. 229 – 245
8. Власов Н.С. Новый энциклопедический словарь изобразительного искусств: в 8 т. – СПб.: Азбука-классика, 2007. С. 360 – 369
9. Дёготь Е. Ю. Русское искусство XX века. — М.: Трилистник, 2000. – 224 с.
10. Живайкина А.А. Роль культурологии в формировании личности специалиста в современном образовательном пространстве/ Актуальные проблемы реализации социального, профессионального и личностного ресурсов человека / Ермолаева Е.В.: - Краснодар, 2013. С. 65-70
11. Ильина Т.В. История искусств: Отечественное искусство. – 3 -е изд. – М.: Юрайт, 2000. С. 105 - 301
12. Коган, Д. З. Константин Коровин. – М.: Искусство, 1964. — 359 с.
13. Кrespель Жаль – Поль. Повседневная жизнь импрессионистов 1863—1883. — М.: «Молодая гвардия», 1999. С. 57 – 61
14. Леняшин В.А. Русский импрессионизм: - СПб.: 2000. С. 231 – 235

15. М. А. Рогов Тайна происхождения И. И. Левитана и ее возможное влияние на его творчество // XIV Плесские чтения: материалы научно-практической конференции. — Иваново, 2016. С. 26—131
  16. Мальцева Ф. С. Алексей Кондратьевич Саврасов. — Л.: Художник РСФСР, 1989. — 192с.
  17. Некрасова Н.А. Народное искусство как часть культуры. — М., 1983. — 37 с.
  18. Неменский, Б.М. Познание искусством. — М.: Изд-во УРАО, 2000. С. 68 – 79
  19. Полевой В.М. Популярная художественная энциклопедия. — М.: Советская энциклопедия. 1986. С. 175 – 193
  20. Польшинская И.Н. Региональный компонент в художественно-эстетическом воспитании школьников. — М.: Человек и образование. 2009. С. 102 – 108
  21. Ревалд, Дж. История импрессионизма. / Пер. П. В. Мелковой — М.: Л.: Искусство, 1959. — 455с.
  22. Сарабянова Д.В. История русского и советского искусства : Учеб. пособие для студентов вузов : — М.: Высшая школа, 1979. С. 123 – 157
  23. Серюль Морис. Энциклопедия импрессионизма/ Серюль Арлетт. — М.: «Республика», 2005. С. 42 – 78
  24. Синельникова Н.А. Импрессионизм. Очарованное мгновение. — М.: ОЛМА Медиа Групп, 2014. С. 140 – 143с
  25. Чиварди Д. Рисунок. Пейзаж: методы, техника, композиция. — М.: Изд-во ЭКСМО – Пресс, 2002. С. 4 – 40
- Электронные ресурсы
26. «Методические рекомендации к работе над живописным этюдом» // Социальная сеть работников образования [Электронный ресурс]: сайт. — URL: <https://nsportal.ru/shkola/dopolnitelnoe-obrazovanie/library/2014/08/01/metodicheskie-rekomendatsii-k-rabote-nad>

27. Глава 3. Выполнение пейзажа // StudFilesФайловый архив студентов [Электронный ресурс]: сайт. – URL: <https://studfile.net/preview/5750095/page:3/>
28. Импрессионизм // Энциклопедия русского авангарда [Электронный ресурс]: сайт. – URL: <http://rusavangard.ru/online/history/impressionizm/>
29. Как работать над пейзажем масляными красками - А. В. Виннер // Художник.ру [Электронный ресурс]: сайт. – URL: [https://hudozhnikam.ru/peizazh\\_maslom.html](https://hudozhnikam.ru/peizazh_maslom.html)
30. Константин Горбатов [Электронный ресурс]: сайт. – URL: <http://emsu.ru/um/pict/Gorbatov/gorbatov.HTM>
31. Технология выполнения пейзажей в технике масляной живописи // Refleader.ru [Электронный ресурс]: сайт. – URL: <http://refleader.ru/jgeqasmeryfsjge.html>
32. Федеральный закон "Об образовании в Российской Федерации" N 273-ФЗ от 29 декабря 2012 года с изменениями 2020 года // Закон об образовании РФ [Электронный ресурс]: сайт. – URL: <http://zakon-ob-obrazovanii.ru/>
33. Онлайн каталог художников Узбекистана [Электронный ресурс]: сайт. – URL: <https://osau.uz/ru/janr-peuzaj> (дата обращения: 10.03.2023).
34. Епишин А. Волжский пейзаж / Епишин Алексей. — Текст : электронный // Сайт художника Алексея Епишина : [сайт]. — URL: <http://zaholstom.ru/?p=1543> (дата обращения: 13.04.2023).
35. Москвина, А. С. Православная тематика в творчестве тольяттинских художников / А. С. Москвина // XLVIII Самарская областная студенческая научная конференция : тезисы докладов, Самара, 11–22 апреля 2022 года / Министерство образования и науки Самарской области; Совет ректоров вузов Самарской области; Ассоциация вузов Самарской области. Том 2. – Санкт-Петербург: ООО "Эко-Вектор", 2022. – С. 17-18.



36. Художник Анчуков Дмитрий Николаевич. — Текст : электронный // artnow : [сайт]. — URL: <https://artnow.ru/ru/gallery/0/4475.html> (дата обращения: 13.04.2023).
37. Художник Зуев Алексей Владимирович . — Текст : электронный // artnow : [сайт]. — URL: <https://artnow.ru/ru/gallery/2/2431.html> (дата обращения: 13.04.2023).
38. Художник Елисеенко Денис Сергеевич . — Текст : электронный // artnow : [сайт]. — URL: <https://artnow.ru/ru/gallery/0/6646.html> (дата обращения: 13.04.2023).
39. Художник Панов Игорь Геннадиевич. — Текст : электронный // artnow : [сайт]. — URL: <https://artnow.ru/ru/gallery/0/445.html> (дата обращения: 13.04.2023).
40. Отдых в России. Проект «Комсомольской правды» [Электронный ресурс]: сайт. – URL: <https://www.kp.ru/russia/gory-rossii/zhigulevskie/> (дата обращения: 10.03.2023).
41. Советская живопись [Электронный ресурс]: сайт. – URL: <https://sovjiv.ru/news/810> (дата обращения: 10.03.2023).
42. Лука онлайн [Электронный ресурс]: сайт. – URL: <https://lukaonline.ru/publications/putevoditel/3765/> (дата обращения: 10.03.2023).
43. Самарская Лука национальный парк [Электронный ресурс]: сайт. – URL: <https://npsamluka.ru/dostoprimechatelnosti/molodecky-kurgan/> (дата обращения: 10.03.2023).
44. Самарская Лука [Электронный ресурс]: сайт. – URL: <https://lukasamara.ru/dostoprimechatelnosti-samarskoj-luki/> (дата обращения: 10.03.2023).
45. МегаЛекции [Электронный ресурс]: сайт. – URL: <https://megalektsii.ru/s19259t10.html> (дата обращения: 10.03.2023).

## ПРИЛОЖЕНИЯ

### ПРИЛОЖЕНИЕ А



Рисунок 1 - И. И. Левитан. «Золотая осень»



Рисунок 2 - И. И. Шишкин. «Рожь»



Рисунок 3 – А. Гремитских. «Волга»



Рисунок 4 – А. Гремитских. «Замерзшая река»

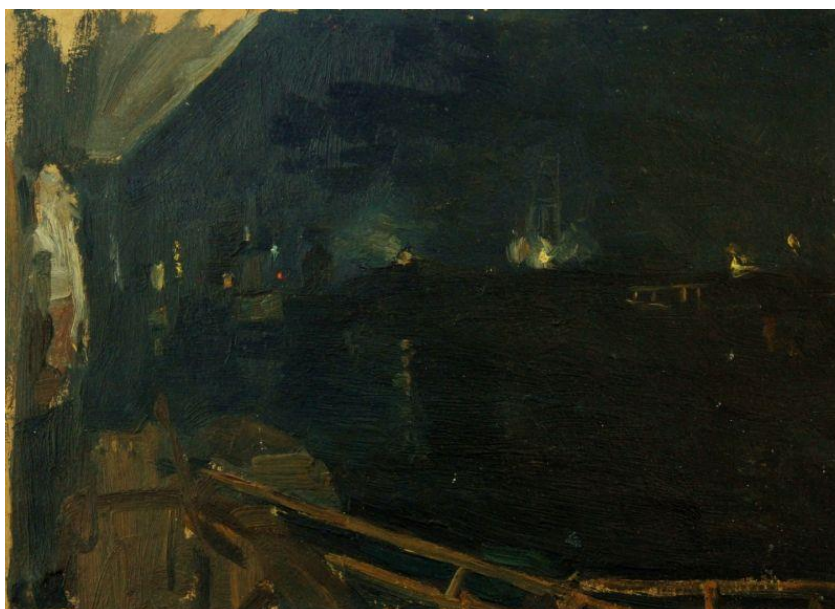


Рисунок 5 – А. Гремитских. «Огни строительства Куйбышевской ГЭС»



Рисунок 6 – И. Репин. «Бурлаки на Волге»



Рисунок 7 – А. Саврасов. «Спасский затон на Волге»



Рисунок 8 – Айвазовский. «Волга у Жигулевских гор»



Рисунок 9 – И. Левитан. «Над вечным покоем»



Рисунок 10 – И. Левитан. «Вечер. Золотой Плес»



Рисунок 11 – Ф. Васильев. «Вид на Волге. Барки»



Рисунок 12 - Ф. Васильев. «Волжские лагуны»

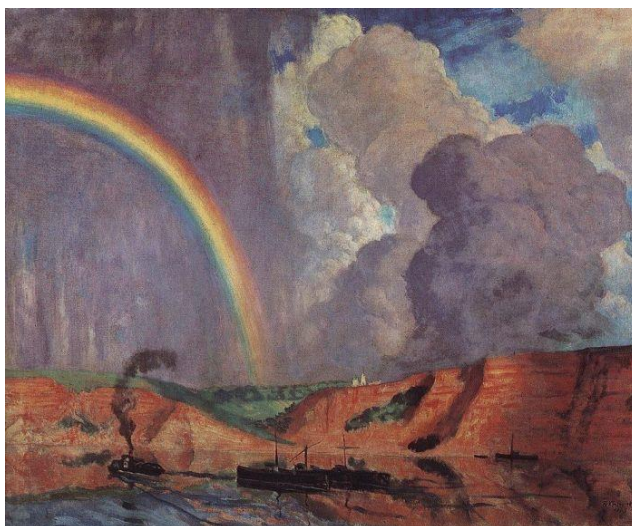


Рисунок 13 – Б Кустодиев. «Волга. Радуга»



Рисунок 14 – Б. Кустодиев. «В низовьях Волги»



Рисунок 15 - И. Овчинников. «Лунная ночь на Волге»



Рисунок 16 – Н. Галахов. «Июль на Волге»



Рисунок 17 – И. Шишкин "Лесная поляна"

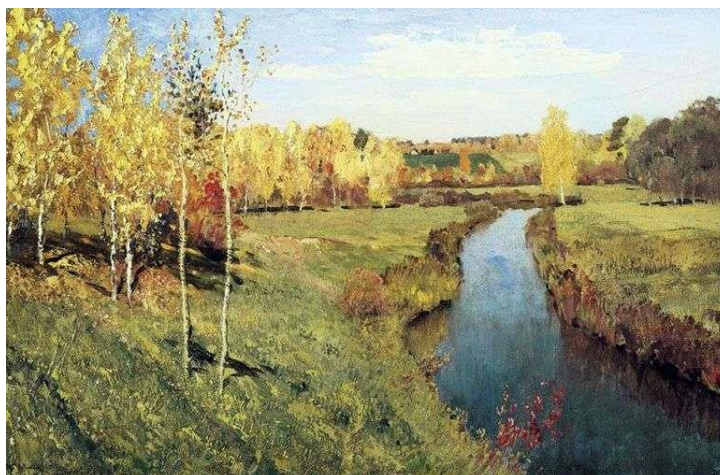


Рисунок 18 - И. Левитана. "Золотая осень"



Рисунок 19 – М. Клодт. «Пейзаж с коровами»



Рисунок 20 – И. Айвазовский. «Волга у Жигулевских гор»



Рисунок 21 – И. Айвазовский. «Волга у Ветлянки»





Рисунок 22 – Н. Чернецов. «Жигули на Волге»



Рисунок 23 – Д. Анчуков. «Лето. Волга»

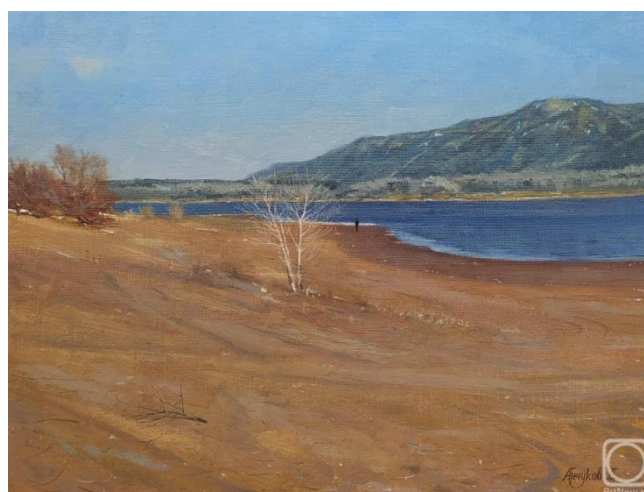


Рисунок 24 – Д. Анчуков. «Весна на Копылово»



Рисунок 25 – Д. Анчуков. «Волжский берег»



Рисунок 26 – Д. Елисеенко. «Над Волжской гладью»

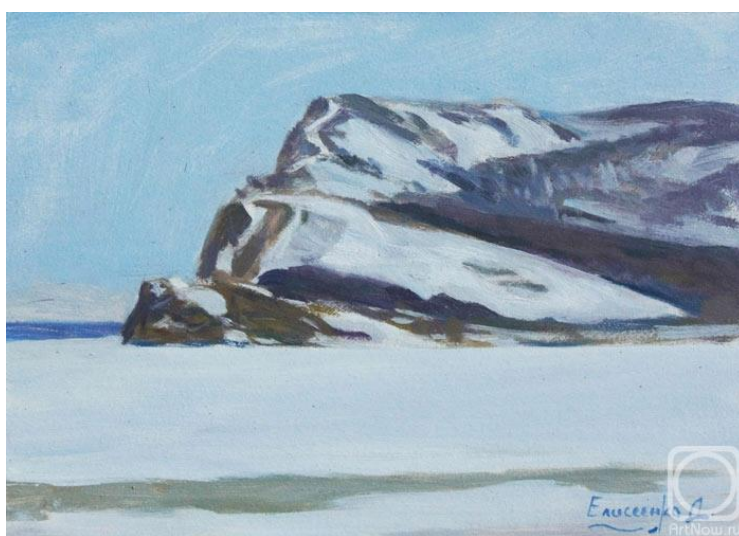


Рисунок 27 – Д. Елисеенко. «Тишина Молодецкого кургана»



Рисунок 28 – Д. Елисеенко. «Волжская осень»

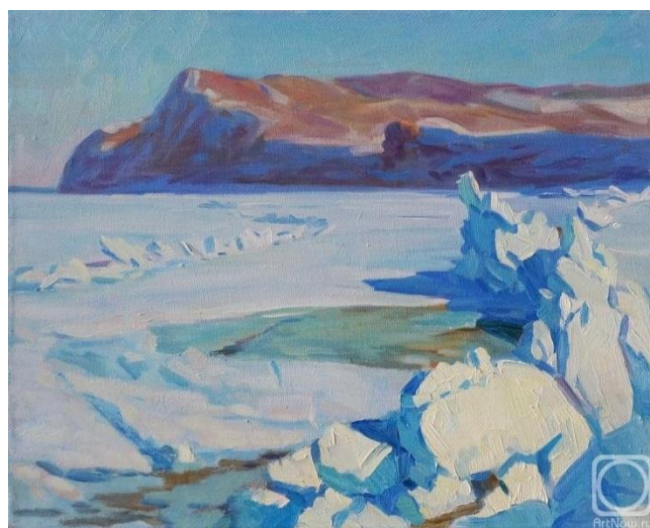


Рисунок 29 - Д. Елисеенко. «Весенняя Волга»



Рисунок 30 – И. Панов. «Волжские закаты»

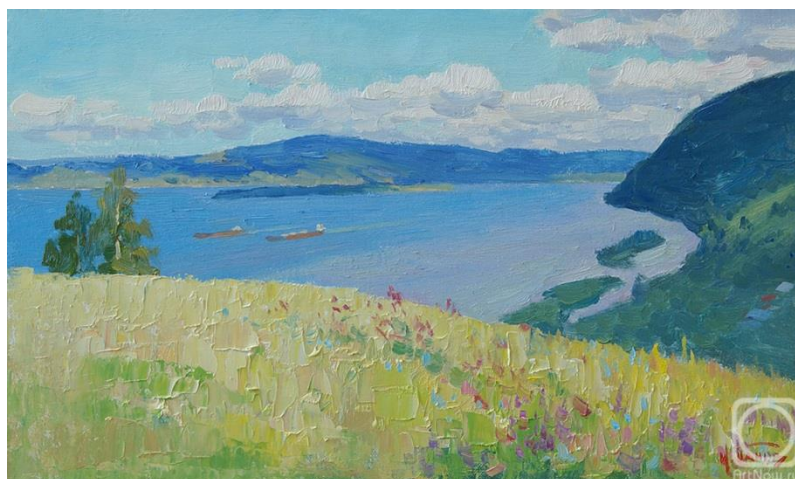


Рисунок 31 – И. Панов. «Над Волгой. Ширяево»

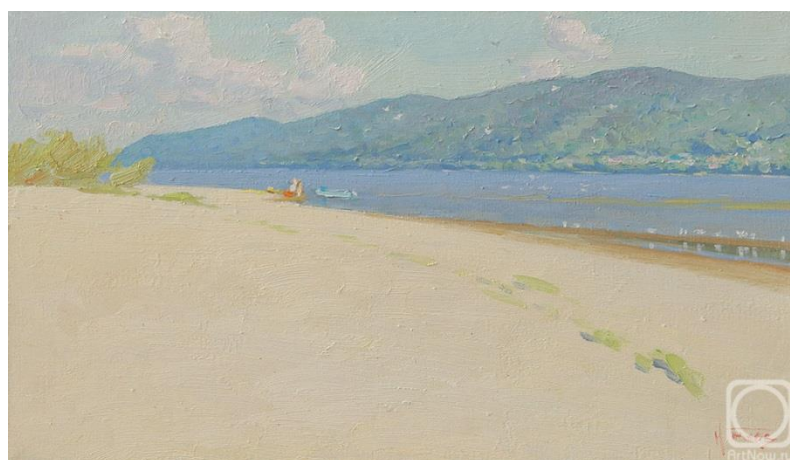


Рисунок 32 – И. Панов. «Светлые пески Волги»



Рисунок 33 – И. Панов. «Весна на Волге»

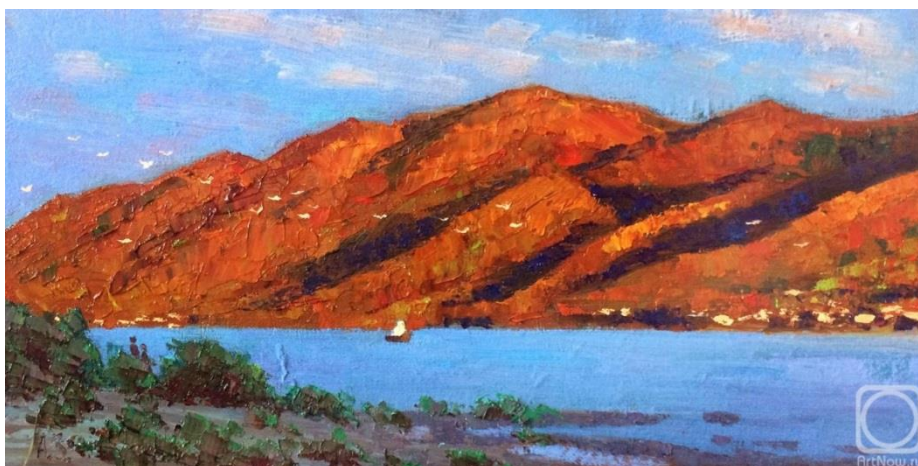


Рисунок 34 – А. Зуев. «Жигулевские горы»



Рисунок 35 – А. Зуев. «Восемь утра на Волге»

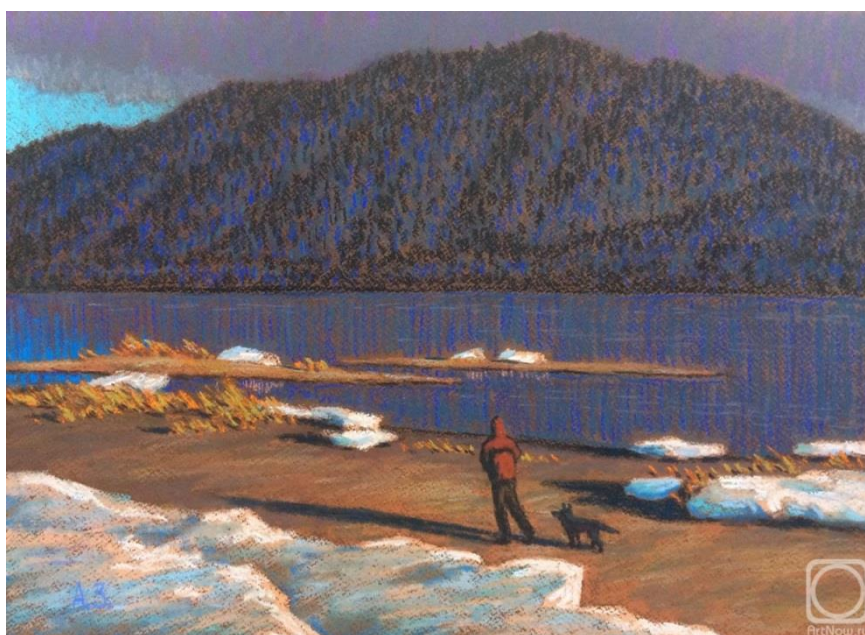


Рисунок 36 – А. Зуев. «Март на Волге»

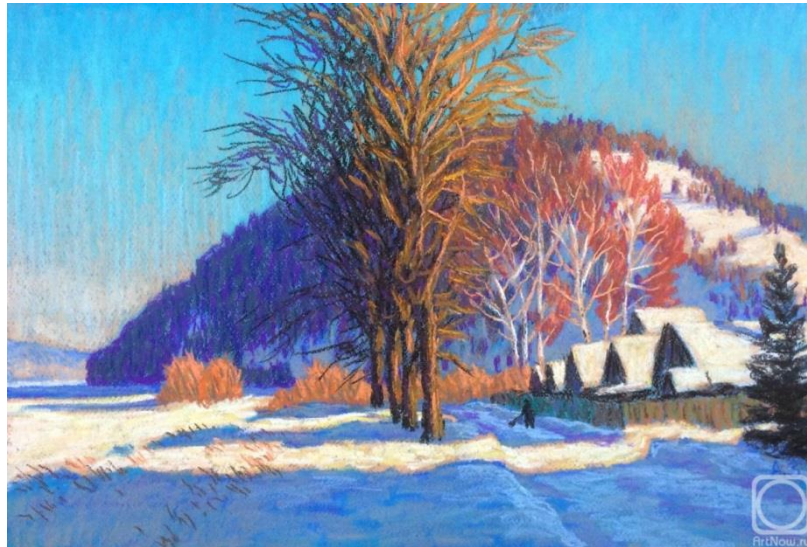


Рисунок 37 – А. Зуев. «Зима в Ширяево»

## ПРИЛОЖЕНИЕ Б

Сравнительный анализ работ К.И. Горбатова и И.Г. Панова

Сравнительный анализ пейзажей художников в технике масляной живописи позволил выделить противоречия и ряд схожих черт.



Рисунок 1

К.И.Горбатов - «Летний день»

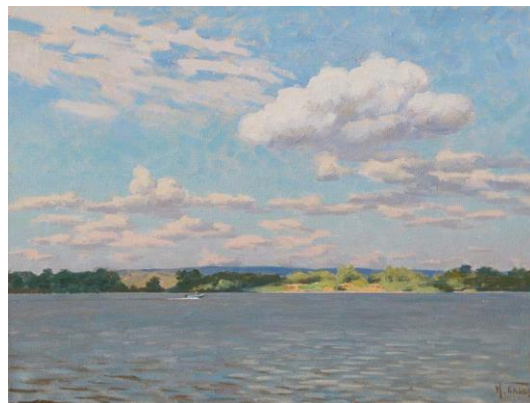


Рисунок 2

И.Г. Панов – «Небо над Волгой»

Таблица 1 – Сравнительный анализ пейзажной живописи К.И. Горбатова и И.Г. Панова

Критерии	К.И. Горбатов	И.Г. Панов
Годы жизни, где родился	1876-1945 гг. Самарская губерния г. Ставрополь	1969 – наст. время Самарская область г. Тольятти
Художественное образование	Санкт-Петербургская академия художеств. 1911 г.	Санкт-Петербургский государственный академический институт живописи, скульптуры и архитектуры им. И.Е. Репина. 2001 г.
Материал	Масляные краски	Масляные краски

<p>Мотивы, названия работ, годы создания работ</p>	<p>Небольшая, написанная легкой кистью, картина вся пронизана солнечным светом. Прозрачное небо созвучно спокойному зеркалу водной глади.</p>	<p>Местные пейзажи Самарской области, в особенности деревни, берега волги или лес Пример «Небо над Волгой».</p>
<p>Композиция (формат, что является главным и как выделял, ритмы, массы и пр. закономерности)</p>	<p>Формат горизонтальный, небольшая. В первую очередь обращаешь внимание на гладь реки с отражением и ритмичного неба. Небольшие массы, с детальной проработкой (облака, деревья, отражение в воде).</p>	<p>Формат горизонтальный, размер 60 x 100 см. Внимание на дальний план и отражение в воде. Крупные массы и объем в работе, с небольшой проработкой самых главных деталей (гора, отражение в воде), есть пара акцентов для равномерного распределения пространства.</p>
<p>Стиль</p>	<p>Собственно-выработанный,</p>	<p>Русская реалистичная школа</p>



	признаки русского импрессионизма.	живописи.
Цветовая гамма, колорит, состояние, образ	Цветовая гамма холодная, ограниченная, используются 4 - 5 цветов (белила, ультрамарин, травяная - зеленая, английский красный, марс). Основная палитра сдержанная, яркий акцент в виде красно-коричневого цвета. Состояние – облачный день, передан спокойный и ностальгический образ.	Цветовая гамма теплая, ограниченная, используются 4 – 6 цветов (белила, охра, ультрамарин, травяная – зеленая, кадмий желтый, марс). Состояние спокойное, передача вечера, солнце в закате. Образ легкий, расслабленный.
Приемы письма, техника исполнения	Разнонаправленный небольшой мазок, с резкими движениями и переходами.	Однонаправленный большой мазок, без резких движений и грубых переходов.
Замысел	Густая тишина с изменчивостью окружающей природы.	Передача гармоничности уходящего временного состояния природы.

## ПРИЛОЖЕНИЕ В

### Этюды по теме ВКР



Рисунок 1 - поисковой этюд



Рисунок 2 - поисковой этюд



Рисунок 3 - поисковой этюд



Рисунок 4 - поисковой этюд



Рисунок 5 - поисковой этюд

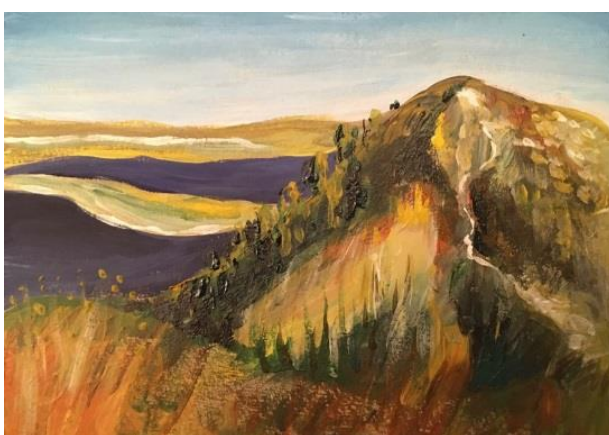


Рисунок 6 - поисковой этюд



Рисунок 7 - поисковой этюд



Рисунок 8 - поисковой этюд



Рисунок 9 - поисковой этюд



Рисунок 10 - поисковой этюд



Рисунок 11 – этюд «Молодецкий курган»



Рисунок 12 – этюд «Девья гора»



Рисунок 13 - этюд «Стрельная гора»



Рисунок 14 - этюд «Вислый камень»



Рисунок 15 – этюд «Курганы Поволжья»



Рисунок 16 – этюд «гора Шишка»

## ПРИЛОЖЕНИЕ Г

1 урок. Тема урока «Декоративный пейзаж»

Цель: выполнить творческую работу «Пейзаж»

Задачи:

*обучающие*

- познакомить учащихся с различными пейзажными сюжетами;
- показать роль искусства в понимании красоты природы;
- научить определять выразительные средства для передачи настроения-исследования и чувства в искусстве;
- научить особенностям построения композиции пейзажа;

*развивающие*

- развивать воображение, творческую фантазию;
- развивать способность рисовать по памяти;

*воспитывающие:*

- воспитывать любовь и бережное отношение к природе;
- воспитывать патриотические чувства.

Оборудование: компьютер, экран, презентация;

Художественные материалы и инструменты для работы: краски, кисточки, палитра, альбомные листы, баночки с водой,

**ХОД УРОКА**

I. Организационный момент. Проверка готовности к уроку.

II. Актуализация знаний.

Учитель. Ребята, внимательно посмотрите на доску и скажите:

О чём мы сегодня будем говорить на уроке? /о природе/

Учитель. Как можно назвать все эти репродукции? /пейзажами/

Учитель. А кто мне скажет, что такое пейзаж?

III. Сообщение темы и цели урока.

IV. Работа по теме урока.

У: Итак, пейзаж – это изображение природы .

- Посмотрите на картины художников и определите какие здесь лишние и почему?

У: Как самостоятельный жанр пейзажная живопись сложилась не сразу. Поначалу пейзаж был фоном для портретов или для исторических сцен. Лишь в 16-17в. пейзаж стал самостоятельным жанром изобразительного искусства. В то время особенно славились пейзажи голландских художников. Прекрасные пейзажи были созданы в 19 веке.

- Ребята, кто-нибудь может мне из вас назвать художников этого времени?

Д: Это художники, такие как Левитан, Шишкин!

У: Верно, это художники- А. К. Саврасов, И.И.Шишкин, И.И.Левитан, А.И. Куинджи – их картины природы содержательны и поэтичны. Художник-пейзажист передает в картине образ природы, ее красоту, свое отношение к ней, свое настроение: радостное и светлое, грустное и тревожное.

- А вы наблюдали за природой? Замечали ее красоту и настроение?

Д: Да. Природа бывает разная. Настроение ее меняется от времени года.

У: А как меняется? Что вы наблюдали?

Д: Когда дождь – то все вокруг темно, мрачно. Когда солнце - настроение радостное, веселое.

У: Молодцы! Правильно! А теперь давайте посмотрим на какие поджанры делится жанр пейзажа (см. презентацию)

Знакомство с видами пейзажей.

- Сельский (рисуются поля, деревенские дома)
- Городской (изображение различных улиц, видов города, домов.)
- морской. (рисуются виды моря) он ещё называется маринисткой, а художники – маринисты и другие

Пейзажи России.

Учитель: Сегодня на уроке мы любовались различными уголками нашей необъятной страны - России. Природа на её территории сильно меняется: есть могучие леса и бескрайние степи, горы, моря и океаны. Через всю страну бегут полноводные реки. Светлыми лентами выются дороги. Бескрайние просторы полей и они разноцветные: одно с голубизной от васильков, на другом золотиться рожь. Прозрачные берёзовые рощи или непролазная чаща. Всё это мы можем увидеть на картинах художников. Однако мало нарисовать холмы, деревья, реки, облака и тучи. Настоящий художник умеет почувствовать и понять настроение природы. Она видится ему живой - радостной или грустной, ликующей, спокойной или тревожной. Детские пейзажи. (см. рисунки учащихся)

- Дети также очень любят рисовать пейзажи. Вот посмотрите, как у них это получается.

- Давайте присмотримся к изображениям и определим настроение представленных пейзажей.

#### V. Практическая работа.

А теперь давайте вы создадите свой пейзаж. Но прежде чем начать вы мне ответите на вопрос:

- Как правильно компоновать пейзаж?

*(Провести линию горизонта, изображения первого плана больше, чем изображения, находящиеся дальше).*

Повторение порядка работы над пейзажем:

1.Выбор уголка природы. Работа выполняется с натуры или по представлению.

2.Работа начинается с наброска карандашом.

3.Делим плоскость листа на 2 части: небо и землю.

4.Используем 2 закона: линейной и воздушной перспективы.

Законы перспективы.1. Все ближние предметы воспринимаются подробно, а удаленные – обобщенно. 2. Все ближние предметы воспринимаются четко, а

удаленные – неопределенно. 3. На большом расстоянии светлые предметы кажутся темнее, а темные – светлее ближних. 4. Все ближние предметы обладают контрастной, сильной светотенью и видятся нам объемными, все дальние – слабо выражены светотенью и кажутся плоскими.

5. На цвет предметов в пространстве влияет воздушная среда, чем дальше, тем больше.

6. В зависимости от времени года или смены частей суток изменяется и цветовая палитра.

- Теперь закройте глаза и представьте пейзаж, на котором будет передано любимое время года и настроение.

Итог урока. Выставка работ учащихся.

- Что такое «пейзаж»?
- Как называют художников, рисующих природу?
- Как правильно строить композицию пейзажа?
- Назовите известных вам художников-пейзажистов.

Демонстрация наиболее удачных композиций. Оценки за работу.

2 урок. Тема: «Зимний пейзаж»

Цели: выявить у детей эмоциональный отклик на художественный образ зимнего пейзажа, ассоциации с собственным опытом восприятия зимней природы; помочь почувствовать красоту зимней природы посредством музыки, живописи, поэзии; развивать эстетическое воображение к действительности, фантазию и умение творчески изображать формы растительного мира.

Оборудование: рисунки, фотографии, репродукции с зимними пейзажами, альбомные листы с готовым фоном, краски, кисточки, карандаши, ватные палочки, салфетки.

Ход урока.



## I. Организационный момент.

1. Приветствие.
2. Проверка готовности к уроку.

## II. Введение в тему урока.

1. Вводная беседа.

- Сегодня у нас с вами интересный урок. Сейчас я вам прочту небольшой текст, а вы внимательно послушайте, а потом скажите, о каком времени года идет речь.

- всё куда-то скрылось, подевалось. Звуки приглушены. Запахи заморожены. Время тянется еле-еле. Где вы, зеленые листья? Где вы кусты и травы: Где вы, быстрые бабочки? Льды закрыли озёра и реки. Снега укутали землю. Солнце все ниже и ниже. А тени длинней и длинней. И день такой короткий.

- О каком времени года эти строки?
- Когда можно сказать, что зима наступила?
- Слушая, каждый из вас, наверное, представил какую-то зимнюю картинку.
- Скажите, где вы оказались в своих фантазиях?

- - Сегодня мы с вами нарисуем зимнюю картинку – зимний пейзаж.

- А что такое пейзаж? Это картины о природе, о временах года.

Значит, вы будете художниками-пейзажистами, и каждый нарисует свой зимний пейзаж.

- - Что-то холодом повеяло. Да это же промчалась Зимушка-зима.

- Хотите полететь вслед за ней?
- Вот мы и в гостях у Зимушки-зимы. Снимайте свои шапки-невидимки скорей и осмотритесь вокруг.
- Мы с вами попали в сказочный лес.
- Посмотрите на рисунки, фотографии и репродукции с картин художников. Как красивы деревья, изображенные на них.

- Что лежит на пушистых ветках? (снежная кайма – это снежная полоска по краю ветки)

- На полянке такие снежные березки, опушенные инеем, они похожи на девушек в белых нарядах из кружева. Березки, как будто танцуют под красивую, спокойную музыку.

- Какие чувства вызывают эти картины?

(радость, печаль, грусть)

- Обратите внимание на снег. Он всегда ли белый?

- Какого цвета снег на солнце? А в тени?

- Можно ли по цвету картины узнать, радостное или печальное настроение выразил художник?

(Сероватые и голубоватые тона преобладают в картине, её светлый тон превосходно передает русскую зиму во всей её прелести и красоте.

Художник передает восторженную любовь к родной природе)

- Сколько красивого увидели художники с наступлением зимы? Красоту долго искать не надо, она рядом с нами, главное – это замечать её.

- А сейчас Зимушка-зима приглашает в свои владения.

- Растянула Зима по небу тучи и стала покрывать землю пушистым снегом. Побелели поля и пригорки. Тонким льдом покрылась река, притихла, уснула как в сказке. Ходит Зима по горам, по долам, ходит в больших мягких валенках, ступает тихо, неслышно. А сама поглядывает по сторонам – то тут, то там

Свою волшебную картину исправит. Заглянула Зима в лес. «Уж его - то я разукрашу, солнышко как глянет, так и залюбуется!

Обрядила она сосны и ели в снеговые шубы, до самых бровей, нахлобучила им белоснежные шапки, пуховые варежки на ветки надела.

А внизу под ними, словно детишки разные кустики да маленькие деревца укрылись. Их зима тоже в белые шубки одела.

- Чудная получилась картинка!

- Вот какую чудесную картинку нарисовала Зимушка-зима.

- А теперь давайте погуляем по зимнему лесу.

Физминутка

III. Творческая практическая деятельность учащихся.

1. Объяснение задания.

- Сейчас вы должны нарисовать свою зимнюю картинку- зимний пейзаж.

Фон у вас есть, его вы приготовили заранее.

- Ваша задача - подумать, какие деревья у вас будут в лесу.

(Подойти к окну)

- Что общего у всех деревьев? (Ствол и ветки)

- Какая часть дерева самая толстая?

- Как расположены ветки?

- Основой дерева является ствол. И рисовать дерево нужно начинать со ствола. Сверху ствол тоньше, а внизу – толще.

Рисуя кисточкой верх ствола, нужно рисовать её кончиком, а низ - нажимая всей кистью.

Рисуем ветки: вверху тоненькие, а ближе к стволу – потолще, и направлены они вверх тонким концом. Находятся они на разном расстоянии. Мелкие - рисуются одинаковой толщины - они тоненькие, тянутся вверх – к солнышку.

- Подумайте, какие деревья будут в вашем лесу, и как вы их расположите.

2. Рисование деревьев.

Вначале лучше нарисовать деревья и кусты на переднем плане листа бумаги, те, которые ближе к нам, они выше и больше, а дальние объекты будут меньше (такое расположение предметов называется перспектива)

- Вы рисуйте, а я хочу посмотреть, у кого получился великолепный ствол, а у кого удались маленькие веточки.

- Ребята, в основном, вы уже закончили рисование деревьев. Но так как мы рисуем зимний пейзаж, мне, кажется, в рисунках чего-то не хватает. (Деревья должны быть покрыты снегом)

- Белой краской (снегом) с помощью кисточки покрыть сверху веточки деревьев.

- При помощи ватной палочки изобразите падающий снег. Настоящий снегопад получился.

IV. Итог. Выставка работ и обсуждение.

- Ребята, у вас получились чудесные зимние пейзажи. Попробуйте назвать свои работы («Зимняя сказка», «Первый снег», «Танец снежинок»)

- Сегодня вы очень хорошо потрудились. У вас получились замечательные рисунки. Словами не передать красоту сказочного снежного леса. Это надо увидеть самому.

- Чему новому научились на уроке?

- Что вам понравилось?

- А теперь из ваших работ мы вырастим сказочный зимний лес. Посмотрите, какой он получился замечательный!

## ПРИЛОЖЕНИЕ Д

Работы детей по теме «Декоративный пейзаж» и «Зимний пейзаж»



Рисунок 1 - Семен С., 8 лет



Рисунок 2 - Александра М., 8 лет



Рисунок 3 - Таисия Х., 8 лет



Рисунок 4 - Савелий Н., 8 лет



Рисунок 5 - Ульяна П., 8 лет



Рисунок 6 - Савелий Н., 8 лет



Рисунок 7 - Екатерина Т., 8 лет



Рисунок 8 - Софья М., 9 лет



Рисунок 9 - Вероника Ж., 9 лет



Рисунок 10 - Диана К., 9 лет



Рисунок 11 - Софья М., 9 лет